

www.ATAF.ch

Bollettino

anno societatis XLIII
OTTOBRE-DICEMBRE 2013

ASSOCIAZIONE TICINESE AMICI DELLA FERROVIA



Indice

Riflessioni	3
ASSEMBLEA GENERALE ORDINARIA 2014.....	4
Modifica dell'Art.3, Art.13, Art.17a dello Statuto	5
Relazione del Presidente.....	6
Messaggio del cassiere.....	8
Una ferrovia fornisce energia elettrica ad una valle alpina.....	11
18'000 Hp attraversano il San Gottardo	18
Donazione della collezione di riviste tecniche della BBC	28
Visita al treno spegnimento e soccorso TSS e cena sociale	31
Festa dell'albero e cena dei soci di domenica 08.DIC.2013.....	33
Notizie dell'ultima ora e comunicazioni in breve	41
Frivolezze fotografiche e non	43
Scadenze	44

Indirizzo

ATAF	INTERNET: www.ataf.ch
Associazione Ticinese Amici della Ferrovia	
Casella Postale 1005	Conto: CCP 65-7644-4
CH-6648 Minusio	Telefono: -

* Telefono: rispondiamo alle chiamate normalmente SOLO il GIOVEDI sera dalle 2100 e durante la circolazione soci e pubblica.

Coordinate: N 46.1771° / E 8.8442° (WGS84) - 114949 / 708536 (CH1903)

Comitato 2013

Bruno Pini	Presidente	bruno.pini@ataf.ch
Pietro Mariotta	Segretario, Vicepresidente	pietro.mariotta@ataf.ch
Mirco Marchi	Cassiere	mirco.marchi@ataf.ch
René Lüthi	Manifestazioni, Tecnica a.i.	rene.luthi@ataf.ch
Gabriele Monticelli	Archivio e piccoli scartamenti	gabriele.monticelli@ataf.ch

Tasse Sociali 2013

attivi	80.00 Frs / anno	
juniori*	25.00 Frs / anno	*fino a 18 anni compiuti
simpatizzanti	40.00 Frs / anno	

Statuto / Regolamenti

STATUTO	Ultimi cambiamenti approvati il 10.APR.2003
REGOLAMENTO CIRCOLAZIONE	Approvato il 23.MAR.2008

Foto copertina
Mappo-Minusio, 08.DIC.2013

Theo LÜTHI con la locomotiva elettrica BT 4/4 (Bodensee-Toggenburg Bahn) in 7 ¼" .
[ndr] Il fumo del sigaro "Krumme" di Theo non è particolarmente apprezzato dal giovane passeggero.

Riflessioni

Bruno Pini

*Wir sind nicht auf der Erde, um ein Museum zu hüten,
sondern um einen Garten zu pflegen*

*Non siamo sulla terra per conservare un museo,
ma per prender cura di un giardino*

Queste parole di Papa Giovanni XXIII (1881-1963) potrebbero significare per la nostra Associazione: conserviamo quello che abbiamo, ma non scordiamo di curare la "passione" dei nostri soci (= il "nostro giardino").

*Il Comitato e la redazione ATAF ringraziano tutti i soci, i sostenitori e le loro Famiglie per l'appoggio dato alla società ed augura
Buone Feste ed un Felice Anno Nuovo*



Ogni articolo pubblicato è firmato dagli autori senza venire, anche parzialmente, censurato. Esprimono l'opinione dell'articolaista e non necessariamente quella del comitato o di altri membri dell'ATAF. Per inesattezze, dimenticanze o errori chiediamo tuttavia sempre comprensione.

ASSEMBLEA GENERALE ORDINARIA 2014

Giovedì 27-FEBBRAIO-2014 20:30
presso la Sede ATAF a Mappo

ORDINE DEL GIORNO

1. nomina del presidente del giorno;
2. nomina di 2 scrutatori;
3. verifica del diritto di voto;
4. approvazione ed eventuale modifica dell'ordine del giorno;
5. lettura e approvazione del verbale dell'ultima assemblea;
6. rapporto (relazione) del presidente;
7. approvazione dei conti annuali e del rapporto dei revisori;
8. nomina del presidente;
9. nomine membri del comitato;
10. nomine dei revisori;
11. nomine di soci onorari e veterani
12. ammissioni e dimissioni di soci ed eventuali radiazioni;
13. tasse sociali ed eventuali contributi straordinari;
14. modifica dello statuto (Art.3/Art.13/Art.17a)
15. eventuali.

Il verbale dell'ultima Assemblea Generale Ordinaria tenuta il 28-FEB-2013 è stato pubblicato nel Bollettino di MARZO-APRILE 2013.

Seguono nelle pagine seguenti, quale preparazione all'assemblea:

- la proposta di modifica dello statuto (Art.3/Art.13/Art.17a)
- la relazione del Presidente
- il messaggio del cassiere

NON MANCATE ALL'ASSEMBLEA

Modifica dell'Art.3, Art.13, Art.17a dello Statuto

Il Comitato, ritenendo che:

- a) l'organo superiore di ATAF è semplicemente l'assemblea generale (*assemblea sociale* - vedi Art.64.1 Codice Civile Svizzero)
- b) La vecchia sede di Ponte Brolla non è più parte del patrimonio di ATAF essendo stata consegnata alla Città di Locarno come indicato nel
VERBALE DI RICONSEGNA COSTRUZIONE PREFABBRICATA SUB.
B) PART.NO.528 RFD TEGNA del 29.DIC.2010
e comunicato all'Assemblea Generale del 24.FEB.2011

propone di accettare la modifica dell'Art.7, Art.13 e Art.17a dello Statuto approvato il 10.APR.2003 come indicato nella seguente tabella:

Statuto attuale	Modifica
<p style="text-align: center;">... <i>omissis</i> ...</p> <p>Art. 7</p> <p>Gli organi dell'ATAF sono:</p> <ul style="list-style-type: none"> • L'assemblea generale ordinaria; • Il comitato; • I gruppi di lavoro; • I revisori dei conti. <p style="text-align: center;">... <i>omissis</i> ...</p> <p>Art. 13</p> <p>Il patrimonio dell'ATAF è costituito dalla vecchia sede di Ponte Brolla, dalla sede di Mappo, dalla miniferrovia, compreso il materiale rotabile e gli annessi, dal materiale storico, dalle raccolte di modelli, dalla biblioteca e videoteca nonché dal capitale liquido.</p> <p style="text-align: center;">... <i>omissis</i> ...</p> <p>Art. 17</p> <p>a) I beni dell'ATAF sono inalienabili ad eccezione degli oggetti specificatamente acquistati o ricevuti destinati al mercato delle occasioni e della vecchia sede di Ponte Brolla.</p> <p style="text-align: center;">... <i>omissis</i> ...</p>	<p style="text-align: center;">... <i>omissis</i> ...</p> <p>Art. 7</p> <p>Gli organi dell'ATAF sono:</p> <ul style="list-style-type: none"> • L'assemblea generale ordinaria; • Il comitato; • I gruppi di lavoro; • I revisori dei conti. <p style="text-align: center;">... <i>omissis</i> ...</p> <p>Art. 13</p> <p>Il patrimonio dell'ATAF è costituito dalla vecchia sede di Ponte Brolla, dalla sede di Mappo, dalla miniferrovia, compreso il materiale rotabile e gli annessi, dal materiale storico, dalle raccolte di modelli, dalla biblioteca e videoteca nonché dal capitale liquido.</p> <p style="text-align: center;">... <i>omissis</i> ...</p> <p>Art. 17</p> <p>a) I beni dell'ATAF sono inalienabili ad eccezione degli oggetti specificatamente acquistati o ricevuti destinati al mercato delle occasioni e della vecchia sede di Ponte Brolla.</p> <p style="text-align: center;">... <i>omissis</i> ...</p>

Relazione del Presidente

Bruno Pini

È d'obbligo in una relazione ricordare quanto si è fatto, quanto si avrebbe voluto o dovuto fare, quanto si è vissuto di bello e di triste. Alla retrospettiva segue, pure d'obbligo, l'esposizione di obiettivi futuri.

Giusto sarebbe non attendere questo momento per fare un bilancio. Utile sarebbe "fermarsi" più spesso in queste "riflessioni".

Ma la realtà è quella che non ci lascia semplicemente camminare per raggiungere gli obiettivi desiderati. La realtà è quella del continuo correre. Quel correre che non sempre ci porterà più lontano.

Il 2013 è stato un anno intenso, estremamente duro dal profilo umano (la perdita di alcuni cari amici che ricorderemo con un momento di raccoglimento durante la prossima assemblea) ma anche molto stimolante, visto che siamo riusciti a produrre idee e progetti che sapranno sicuramente stimolare l'interesse degli affiliati ATAF.

Principali attività 2013:

Circolazione pubblica

- Giornate: 20 su 25 pianificate + Giornata dell'Albero
- Ore: 42 su 61 pianificate
- Soci: 6-17 (media 10) soci ATAF/circolazione fra 25 persone a disposizione
- Trasportato: ca.5'500 persone

Circolazione soci / manutenzione 6 sabati + molti altri straordinari

Riunioni comitato 11 serate (a 1-2 ore)

Bollettini 4

Gita sociale 11.AGO.2013 – SEFT Cama

Visita + cena sociale 09.NOV.2013 – visita Treno Spegnimento TSS08 a Bzona

Ospiti a Mappo 05/06.OTT.2013 - DMC-CH di Zurigo
19/20.OTT.2013 - Swissvapeur di Bouveret / Club D

Manifestazioni 08.GIU.2013 – partecipazione a Mappo alla giornata sportiva e ricreativa organizzata dal EOC (Ente Ospedaliero Cantonale)

Alcune osservazioni

- Nuovo comitato a partire dal 28.FEB.2013 con l'uscita di Charly Guscetti e di Walter Saxer e il rientro di Pietro Mariotta (nuovo Segretario).
- Dimissioni di Francesco Vignolini con effetto immediato comunicate il 01.MAG.2013 e riconfermate il 08.GIU.2013.

Altre attività 2013:

Restauro della Em 3/3 ("ex arancione")

Il restauro è terminato e la locomotiva è stata presentata alla Festa dell'Albero.

Alcuni piccoli dettagli saranno aggiunti nei prossimi mesi e l'elettronica verrà sostituita. La locomotiva sarà disponibile dalla prossima circolazione pubblica del 2014.

Illuminazione interna ed esterna della Sede

Si è voluto migliorare l'illuminazione interna ed esterna della Sede usando tecnologie che permettono sia un aumento della luminosità sia una diminuzione del consumo di elettricità.

Circuito ferroviario mobile per i piccoli scartamenti

Dopo il successo avuto con il circuito ovale (scartamento 0 e N) improvvisato ed utilizzato nella sede di Mappo-Minusio da fine 2012 fino in primavera 2013, abbiamo deciso di costruire un impianto "smontabile" che permette la circolazione contemporanea di treni negli scartamenti G, 1, O, HO (3 binari), HO (2 binari), H0m, TT, N sia in digitale che analogico. Non aggiungo altro: lo vedrete all'Assemblea Generale 2014.

Installazione di serrature di sicurezza

Per garantire una maggiore sicurezza alla nostra sede di Mappo-Minusio, abbiamo sostituito tutte le serrature con altre provviste di moderni circuiti elettronici di sicurezza. Questo sistema permette di abilitare, disabilitare e programmare l'accesso alle nostre infrastrutture. Una chiave persa può venire bloccata immediatamente, un evento (abuso o altro) può venire verificato. Un documento regolerà l'uso delle chiavi.

Protezione della fossa presso la piattaforma

Anni or sono era giunta al Comitato l'osservazione che la fossa presso la piattaforma era poco sicura. Ritenendo che, oltre alla sicurezza, la protezione esistente in legno avrebbe dovuto essere rinnovata per evitare il deperimento, abbiamo deciso d'accordo con il Comune di recintare la fossa usando pali in metallo e una rete metallica che non impedisse tuttavia al pubblico la vista della preparazione delle locomotive a vapore. Il materiale è già pronto in magazzino. Il montaggio avverrà prima dell'inizio della circolazione pubblica 2014.

Preparazione del Progetto "FUTURO" (ampliamento della Sede)

La progettazione procede. All'Assemblea Generale Ordinaria 2014 saremo in grado di esporre i particolari (non definitivi) del progetto aiutati anche da un modello in scala costruito da Walter Saxer e di presentare tutta la documentazione necessaria per l'inoltro della domanda di costruzione. Chiederemo ai soci presenti di approvare l'inoltro della domanda di costruzione ricordando che l'inizio della costruzione potrà avvenire SOLO SE la domanda di costruzione è approvata dalle Autorità e se l'Assemblea Generale dei soci approverà il progetto. A questo scopo sarà convocata un'Assemblea Generale Straordinaria in cui oltre agli ultimi dettagli sarà spiegato concretamente come il progetto sarà finanziato.

Tante sono state le attività che i soci hanno svolto senza essere state citate. Fra queste, solo per citarne alcune, la circolazione pubblica, la redazione del Bollettino, la digitalizzazione di video e fotografie dell'archivio.

L'obiettivo più ambizioso per il 2014 sarà l'approvazione del Progetto "FUTURO".

Novità 2014:

- Riduzione dei giorni di circolazione pubblica che inizierà il 06.APR.2014
- Circolazione aperta a società ospiti SOLO durante un fine settimana 04-05.OTT.2014
- Circolazione soci ad hoc. Fisso è solo il 22.MAR.2013 (inizio) e il 25.OTT.2013 (chiusura)

Alcuni temi citati nella relazione sono stati riportati nei Bollettini Trimestrali ATAF 2013.

Ringrazio tutti i soci, in particolare chi ci aiuta nella circolazione pubblica, il Comitato, i nostri sostenitori e le Autorità Comunali per l'appoggio dato ad ATAF ed al Presidente, fiducioso che potremo raggiungere assieme i prossimi ambiziosi obiettivi.

Messaggio del cassiere

Mirco Marchi

Stimati soci.

Il 2013 è stato finanziariamente un anno che ha messo a dura prova le finanze della società. Oltre alle spese correnti abbiamo VOLUTO sostenere investimenti importanti per la sicurezza e per la ... motivazione ... dei soci (vedi relazione del Presidente).

Questi investimenti, non smetterò di ricordarlo, sono possibili solo grazie alle sane finanze garantite:

- dai contributi sociali
- dai contributi dei nostri sostenitori
- dal pubblico visitatore della Miniferrovia di Mappo-Minusio

e dal GRANDISSIMO impegno dei soci presenti durante la circolazione pubblica.

A tutti il nostro ...







Come sapete è compito di un cassiere ripetere:

**NON DIMENTICATE IL
PAGAMENTO DELLA TASSA SOCIALE 2013**

Scadenze relative alla Tassa sociale.

- L'ammontare della quota sociale viene fissato e quindi confermato in occasione dell'annuale Assemblea Generale, che di regola si tiene nel mese di FEBBRAIO.
- La cedola di pagamento per la suddetta quota viene allegata al primo bollettino (GENNAIO-MARZO). Solo da quel momento siete "tenuti a pagare".
- Il primo richiamo viene normalmente inviato con il bollettino successivo (APRILE-GIUGNO)
- Un ulteriore richiamo viene eventualmente trasmesso con il bollettino di LUGLIO-SETTEMBRE.
- In caso di mancato pagamento, nel mese di DICEMBRE viene recapitata una lettera nella quale si chiede al socio se intende "pagare" la tassa sociale o "dimissionare".
- Solo chi è in regola con la tassa sociale può votare in un'Assemblea Generale

GADGETS

	magliette nere (T-shirt) con logo ATAF (davanti e dietro)	10.00	CHF / pezzo
	Bottoni ("patacche") del Giubileo 1970-2010	5.00	CHF / pezzo
	DVD-Video ATAF 2010 (3 film – totale ca. 40 minuti)	25.00	CHF / pezzo
	Boccalino 2 dl con scritta "ATAF Minusio"	6.00	CHF / pezzo

Le foto seguenti mostrano alcuni vagoni muniti di tavole pubblicitarie di alcuni nostri sostenitori sempre ben visibili durante le circolazioni pubbliche.



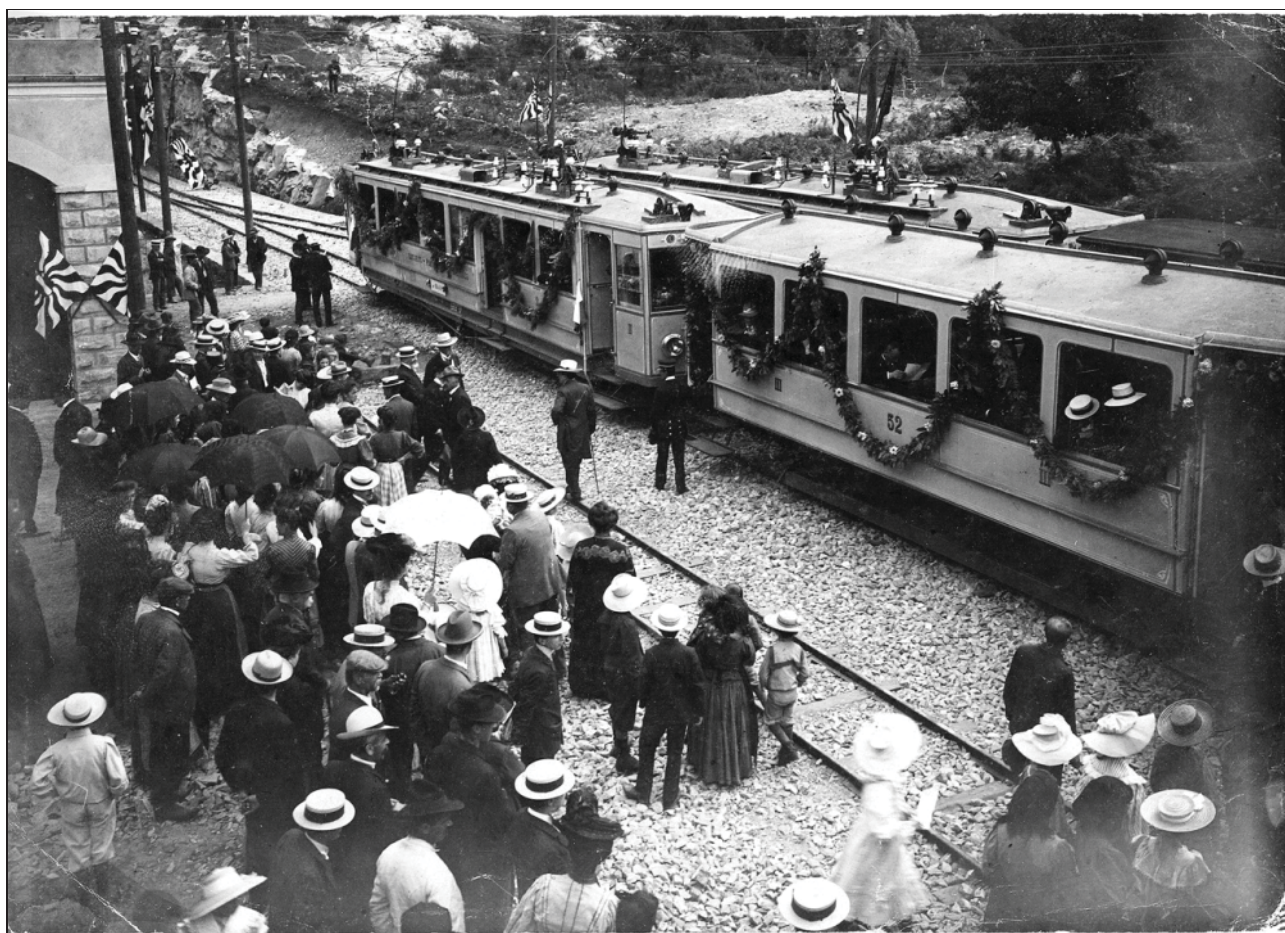


Una ferrovia fornisce energia elettrica ad una valle alpina

Pietro Mariotta

Originariamente la ferrovia della Valle Maggia funzionava con tensione monofase 5'000 Volt, 20 periodi. Questa caratteristica, dal 1907 fino al 1925, permise di alimentare in energia elettrica i comuni situati lungo l'asse ferroviario. L'energia era derivata dalla catenaria e, per mezzo di trasformatori, ridotta a 120 Volt per uso nelle economie domestiche e presso gli artigiani.

Non esistono molti documenti che attestano dell'attività di distributore di energia elettrica della Ferrovia Locarno – Ponte Brolla – Bignasco. La ricerca storica ha potuto appurare che in valle erano in servizio alcuni piccoli impianti idroelettrici locali, tuttavia non in grado di fornire una potenza apprezzabile. La ricerca svolta per questo breve articolo è basata più che altro su deduzioni e documenti tecnici trovati grazie alla collaborazione della curatrice del Museo di Valmaggia signora Rosanna Janke. Una ricerca più approfondita potrebbe essere molto interessante e svelare delle nuove informazioni sugli inizi della distribuzione di energia elettrica, non solo in Valle Maggia.



L'inaugurazione della ferrovia Locarno – Ponte Brolla – Bignasco (LPB) il 24.8.1907
(Archivio Museo di Valmaggia, Collezione Franco Togni)

La "Società della Ferrovia Locarno – Ponte Brolla – Bignasco" (LPB) fu costituita il 12 luglio 1903, l'inaugurazione della linea si tenne a Bignasco il 23 agosto 1907. Per la trazione fu scelto il sistema con tensione alternata monofase di 5'000 Volt e 20 periodi. Il motore a tensione alternata monofase era stato inventato e patentato solo pochi anni prima, nel

1904. Con grande coraggio e lungimiranza gli amministratori della LPB optarono per questa invenzione, facendo della loro ferrovia la prima a funzionare con questo nuovo tipo di trazione: infatti, l'inizio dell'esercizio pubblico della LPB fu il 2 settembre 1907 mentre il regolare trasporto passeggeri e merci sulla linea Seebach – Wettingen cominciò solo il 1° dicembre 1907! In pratica la ferrovia della Vallemaggia era una copia fedele in quasi tutti i particolari di quella molto più conosciuta ma sperimentale fra Seebach e Wettingen. Aveva però un vincolo ben più importante, cioè quello dell'esercizio pubblico, senza locomotive a vapore che avrebbero potuto sopperire a problemi tecnici dell'innovativo tipo di trazione!

SOCIETÀ ELETTRICA LOCARNESE

Impianto Idro-Elettrico a PONTE BROLLA, Sede in LOCARNO - Via Trevani
Capitale Sociale Fr. 750.000 — Capitale versato Fr. 625.000

Forza installata 2400 cavalli
» disponibile 1200 »
Ha esteso la propria rete in 15 Comuni



Vi alimenta circa 10.000 lampadine ad incandescenza
" " 25 lampade ad arco
" " 70 motori

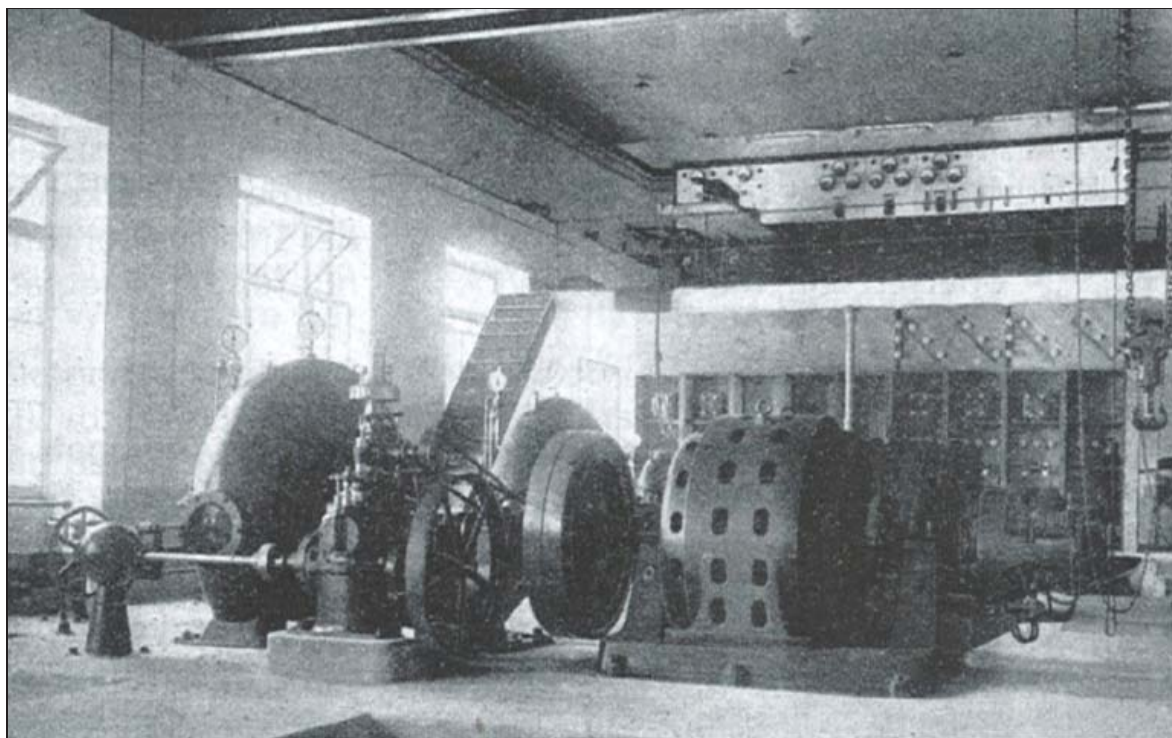
Esegue impianti e distribuisce energia nella zona locarnese; si incarica di allestire preventivi per installazioni di illuminazione e di forza elettrica, per qualunque industria o fabbrica. - Fornisce l'energia alla Funicolare della Madonna del Sasso ed alla Ferrovia Elettrica a sistema monofase Locarno-Ponte Brolla-Bignasco (linea di V. M.)

La Centrale Ponte Brolla della Società Elettrica Locarnese costruita nel 1904
(Archivio Museo di Valmaggia, Archivio Società Elettrica Sopracenerina)

La produzione industriale di energia elettrica nel Locarnese era agli inizi. La centrale di Ponte Brolla della Società Elettrica Locarnese (SEL) fu messa in servizio il 15 novembre 1904. Alimentava Locarno e pochi altri comuni limitrofi. Per la ferrovia della Vallemaggia la SEL installò nel 1907 2 gruppi generatori da 500 kW ciascuno con generatori monofasi per la corrente di trazione.

Con la costruzione della ferrovia l'energia elettrica arrivò fino a Bignasco. Il grande vantaggio della tensione alternata è la possibilità, mediante trasformatori, di innalzarla per il trasporto a lunga distanza o di abbassarla a livelli confacenti all'applicazione.

Nelle stazioni fu quindi installata una cabina di trasformazione 5'000/120 Volt 20 periodi monofase. Da questa partivano linee aeree che portavano l'energia elettrica nelle case, essenzialmente per scopi d'illuminazione e, in qualche caso, per alimentare piccoli motori. A disposizione dell'utenza non ferroviaria fra Avegno e Bignasco, tenuto conto degli apporti d'acqua, rimanevano probabilmente dai 200 ai 300 kW. Oggi lo stesso comprensorio per la sola illuminazione pubblica richiede una potenza di circa 120 kW.



La centrale Ponte Brolla: si vede in primo piano i generatori monofasi per l'alimentazione della LPB
(Archivio Società Elettrica Sopracenerina)



Il villaggio di Someo, visto dalla montagna, negli anni fra il 1907 e il 1908;
ad eccezione della ferrovia, non si vede nessuna linea elettrica di trasporto
(Archivio Museo di Valmaggia, Album-Guida della Valle Maggia, Locarno 1908)

I trasporti ferroviari più pesanti (legname e piode) erano diretti verso Locarno, quindi in discesa. Per non consumare inutilmente i ceppi dei freni le automotrici e la locomotiva della LPB immettevano l'energia elettrica generata dalla frenatura del treno nella catenaria e da questa veniva trasmessa agli utilizzatori allacciati alla rete: quanto era moderna la ferrovia della Valle Maggia!

Nel 2007 in occasione dei festeggiamenti per i 100 anni dalla messa in servizio della ferrovia, per iniziativa del Museo di Valmaggia (www.museovalmaggia.ch), fu allestita una mostra e fu scritto un libro commemorativo (Il treno in una valle alpina, Armando Dadò editore). In quell'occasione molti valmagggesi consegnarono al museo parecchi interessanti documenti storici. Fra questi vi era una fattura del 28.5.1912 per l'installazione di una lampada nella camera da letto del signor Antonio Tognazzini a Someo e uno studio manoscritto (di cui la versione stampata non è stata ritrovata) delle "Condizioni per abbonamento di energia elettrica presso la società F.L.B." del 10.7.1906, antecedente dunque la messa in servizio della ferrovia.

Fino a questi ritrovamenti si poteva arrivare più che altro per deduzione logica alla conclusione che la fornitura ai privati di energia elettrica in Vallemaggia, da Avegno a Caveragno, era effettuata attraverso la ferrovia. Infatti, osservando bene qualche fotografia, si può vedere un trasformatore posato su pali e dal quale partono dei fili aerei.



Dettagli del sistema di alimentazione della catenaria con al centro un interruttore di sicurezza. Alla catenaria erano allacciati i trasformatori per alimentare i villaggi lungo la linea ferroviaria. In basso gli isolatori della linea telefonica di servizio.

(Archivio Museo di Valmaggia, Album-Guida della Valle Maggia, Locarno 1908)

Un'altra interessante informazione è stata ritrovata negli archivi della Società Elettrica Sopracenerina (succeduta nel 1933 alla SEL): documenti tecnici attestano la costruzione, nel 1925, di una linea 6'000 Volt 50 periodi trifase dalla centrale Ponte Brolla a Caveragno. La data della costruzione della nuova linea coincide con la trasformazione dell'alimentazione della LPB da 5'000 Volt alternati a 1'200 Volt continui. Da un canto l'aumento della poten-

za richiesta da parte dell'utenza era più alto rispetto ai limiti tecnici dell'alimentazione in monofase dalla ferrovia.

N° 159/510
 Rub. 1912 **Ferrovia Locarno - Pontebrolla - Bignasco** Fr. 21.-
 Servizio Installazione luce

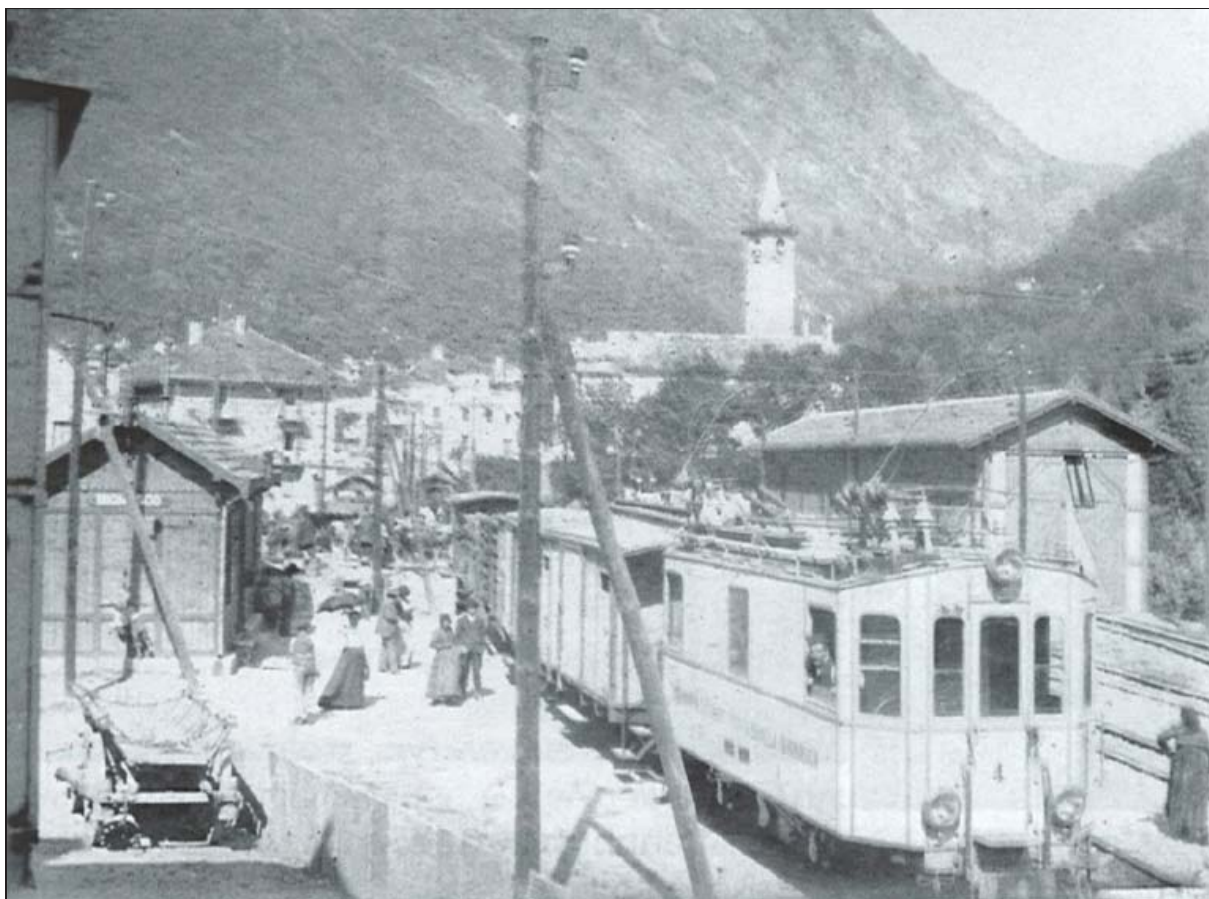
FATTURA
 per Signor Antonio Tognazzini, Locarno.

1912		Fr.	Ct.	Fr.	Ct.
<u>l. 25 Installazione di una lampada nella camera da letto</u>				<u>21.-</u>	

Allestito da Emilio Tognazzini **Quitanzato** Emilio Tognazzini
 Approvato Il Direttore
Emilio Tognazzini 28 maggio 1912

Fattura del 28.05.1912 per l'installazione di una lampada nella camera da letto del signor Antonio Tognazzini
 (Archivio Museo di Valmaggia)

Dall'altro, con la messa in esercizio della Ferrovia Locarno – Domodossola, alimentata a 1'200 Volt tensione continua, con il tratto di linea in comune da Locarno fino a Ponte Bro-la, anche la ferrovia della Vallemaggia fu modificata per funzionare alla nuova tensione. In altre parole, con la nuova alimentazione elettrica della ferrovia non era più tecnicamente possibile portare l'alimentazione nelle case alla tensione di 120 Volt 20 periodi, da qui la necessità di costruire la nuova citata linea a 6'000 Volt. Nel 1925 per la LPB cessò dunque l'attività di distribuzione di energia elettrica che fu assunta direttamente dalla Società Elettrica Locarnese.



Locomotiva Ge 2/2 4 del 1911, 20.8 t, 180 kW, 40 km/h.

La locomotiva e le automotrici immettevano l'energia elettrica generata dalla frenatura del treno nella catenaria e da questa veniva trasmessa agli utilizzatori allacciati alla rete.

(Archivio Museo di Valmaggia)



Alluvione di Someo 25.09.1924: fra i detriti si vede, in alto a destra, un trasformatore su pali che serviva a ridurre la tensione a 120 V per alimentare la stazione e alcune case.

(Archivio Museo di Valmaggia, F.Mazzoni)

[Indr] L'articolo è stato presentato nella rivista Eisenbahn Amateur di Dicembre 2013 pure nella traduzione tedesca. Eisenbahn Amateur è la rivista ufficiale dell'associazione SVEA (Schweizerischer Verband Eisenbahn-Amateur) a cui ATAF è affiliata.


12
2013

Eisenbahn
Amateur

Eisenbahn Amateur


Vorbild und Modell – seit 1947






50 Jahre Egger-Bahn
 Als die Maggiatalbahn die Dörfer
 mit Strom versorgte
 Abschied: Schalterstellwerk Gurnellen
 Der Fahrplan 2014
 60 Jahre Hermann Modellbahnen AG

**Die Be 556
 511–516 der
 SZU**



CHF 12.-



18'000 Hp attraversano il San Gottardo

René e Nicole Lüthi-Reber

Domenica 29 settembre 2013 rimarrà sempre ben presente nei nostri ricordi dopo aver partecipato al viaggio con il treno storico organizzato dall'associazione Verbanò Express [www.verbanòexpress.ea23.com].

Quella domenica la sveglia ha squillato molto prima di una domenica qualunque: il nostro treno con destinazione Erstfeld partiva infatti da Luino-I alle ore 08:45.

Arrivati alla stazione di Luino abbiamo subito visto la splendida Ae 4/7 10987 che si trovava in coda al nostro treno storico agganciato all'imponente locomotiva a vapore ex DR Reko 50 3673.

Subito ho estratto la macchina fotografica iniziando a scattare foto. Purtroppo, dopo il primo clic, leggo sul display « memoria piena ». ... ESATTO ... : il sottoscritto, la sera prima, aveva ben pensato di mettere in carica la batteria, di togliere la scheda per scaricare le vecchie foto per avere a disposizione il massimo di memoria per lo speciale evento e poi ... « !! °&£ ??*+§><'''''''' ?!! » ... e poi ... ho dimenticato di disinserire la scheda dal computer di casa.

Sotto una fitta pioggia, che ci ha accompagnato per tutto il giorno, siamo partiti puntuali in direzione di Bellinzona, dove era prevista la prima fermata. L'idea di partire da Luino fu soprattutto mia e mossa da due motivazioni:

- 1) partecipare al programma "turistico" completo (facciamo 30, facciamo 31)
- 2) effettuare lo stesso percorso in treno come quando, da piccolo, andavo al mercato di Luino con i miei genitori

A partire da Magadino gli organizzatori ci hanno suggerito di volgere lo sguardo verso il Monte Ceneri. Stava infatti arrivando l'altro treno speciale d'epoca partito da Chiasso trainato da due possenti locomotive, la ex SNCF 241 a 65 e la ex 241 p 17.

Sicuramente anche nell'altro treno gli organizzatori devono aver detto ai passeggeri di guardare verso la piana di Magadino.

Poco dopo si poteva infatti vedere la classica scia di fumo che usciva dai camini delle vaporeiere lungo la discesa del Monte Ceneri. All'altezza di Camorino, dove i due convogli si sono incontrati proseguendo in parallelo, i macchinisti, tra l'altro tutti molto giovani, hanno iniziato ad azionare il fischio "a tutto vapore" smettendo solo all'entrata della stazione di Giubiasco.

È stata un'emozione forte, molto forte, non solo per tutti i passeggeri ma anche per gli organizzatori, i macchinisti e tutto il personale presente sui convogli. Emozione confermata dalle persone con le quali ho potuto parlare durante la sosta a Bellinzona.

A Bellinzona tra la fitta folla di spettatori, appassionati di ferrovia e visitatori occasionali, abbiamo incontrato un bel gruppo di Atafini che ci avrebbero poi accompagnato parallelamente al treno, ma per via asfaltata, fino ad Airolo.

È proprio, Bruno Pini, Presidente degli Atafini, che, casualmente venuto a conoscenza della mia disavventura della "memoria", mi consegna una delle sue "riserve" permettendomi così di ridimensionare la mia "arrabbiatura". GRAZIE Bruno!

Dopo qualche disagio e malinteso organizzativo (un convoglio si era arrestato in Stazione oltre la linea di sicurezza) e con circa un'ora di ritardo siamo infine partiti per Biasca.



I due convogli, partiti uno dietro l'altro fino a Claro, proseguono la loro corsa in parallelo alternandosi nei sorpassi e fischiando in continuazione. La gioia e l'emozione di tutti era palpabile, unica.



Arrivati a Biasca le due composizioni si uniscono in un'unica composizione con in testa le 3 locomotive a vapore ed in coda le elettriche pronte assieme a transitare sulle rampe del San Gottardo: TOTALE 18'000 HP.

Lo spettacolo promesso è stato mantenuto:

quante volte abbiamo potuto avere un convoglio con tre potentissime e bellissime vaporiere sui binari di casa nostra salendo e riscendendo per le mitiche elicoidali della rampa del San Gottardo ?

Giunti a Erstfeld, mentre gli addetti al lavoro riformavano i due convogli, abbiamo dapprima scambiato qualche parola ed emozione con i passeggeri del treno che sarebbe proseguito per Belfort in Francia, poi abbiamo gustato qualche Nussgipfel accompagnato da un caffè (anche lo stomaco voleva le proprie soddisfazioni!).

Il viaggio di ritorno è avvenuto con la Ae 4/7 in testa e la vaporiera in coda, visto che le locomotive non sono state "girate". Superfluo a questo punto ricordare che quasi tutti i passeggeri erano visibilmente sfiniti ma euforici dell'esperienza vissuta.



Per Nicole e per me è stata una domenica a tutti gli effetti positiva, ricca di emozioni uniche e arricchita anche dalle nuove conoscenze fatte. Non da ultimo i ricordi di quando viaggiavo con i genitori è stato un'esperienza che ho rivissuto con estremo piacere.

Dopo l'arrivo a Luino ed una cena in pizzeria siamo rientrati a casa "ubriachi" ... ma senza un millesimo di alcool nel sangue.



L'associazione Verbano Express organizza periodicamente eventi ed escursioni. La prossima meta sarà Zurigo (mercatini di Natale) il 15 dicembre: ci facciamo un pensierino ?



Le foto seguenti sono state scattate da Bruno & Dominic Pini.











Donazione della collezione di riviste tecniche della BBC

Il Comitato

René Lüthi, membro di Comitato, partecipando ad una manifestazione nella Romandia, ha conosciuto il Signor Verraires che, dopo varie ed interessanti discussioni, ha proposto di donare ad ATAF la collezione di riviste tecniche della BBC (Brown Boveri) gelosamente custodite nella sua biblioteca.

Il Comitato è stato ben lieto di accettare questa collezione di grande valore storico che raggruppa il periodo 1914-1950. Di seguito alleghiamo la lettera di ringraziamento e alcune immagini della prima edizione di LUG.1914, rilegata assieme a quelle del 1915.

È doveroso a nome di tutta ATAF ringraziare anche René per aver saputo motivare il Signor Verraires a lasciare ... in buone mani ... una documentazione importante che sarà gelosamente conservata nella biblioteca a disposizione tuttavia di tutti i soci di oggi e anche di domani.

LETTERA DI RINGRAZIAMENTO



Associazione Ticinese Amici della Ferrovia
Casella postale 1005
6648 Minusio

www.ataf.ch
info@ataf.ch

Monsieur
Jean-Yves Verraires
Chemin de la Crésentine 83
CH-1023 Crissier

Minusio, 5 décembre 2013

Cher Monsieur,

Nous avons bien reçu votre très intéressante et complète collection de revues de la BBC et nous vous remercions pour votre sensibilité envers notre association.

Nos membres ont très apprécié votre geste et le jeudi soir, comme d'habitude, quand nous nous rencontrons au club à Mappo, pour passer un moment en bonne compagnie, ils se sont littéralement donné à la lecture des revues, tant et si bien qu'à la place des bavardages habituels, un grand silence a plané, qu'on se serait cru dans une bibliothèque.

Au de là de ce succès immédiat, nous devons relever que un de nos objectifs de l'Ataf et aussi de conserver des souvenirs historiques, de vieux objets, la littérature ferrovière, et tout ce qui se rapporte à notre hobby.

Dans ce sens, votre splendide collection est vraiment la bienvenue.

En renouvelant nos plus sincères remerciements, nous vous envoyons nos meilleurs salutations.

Le comité

REVUE BBC

1915

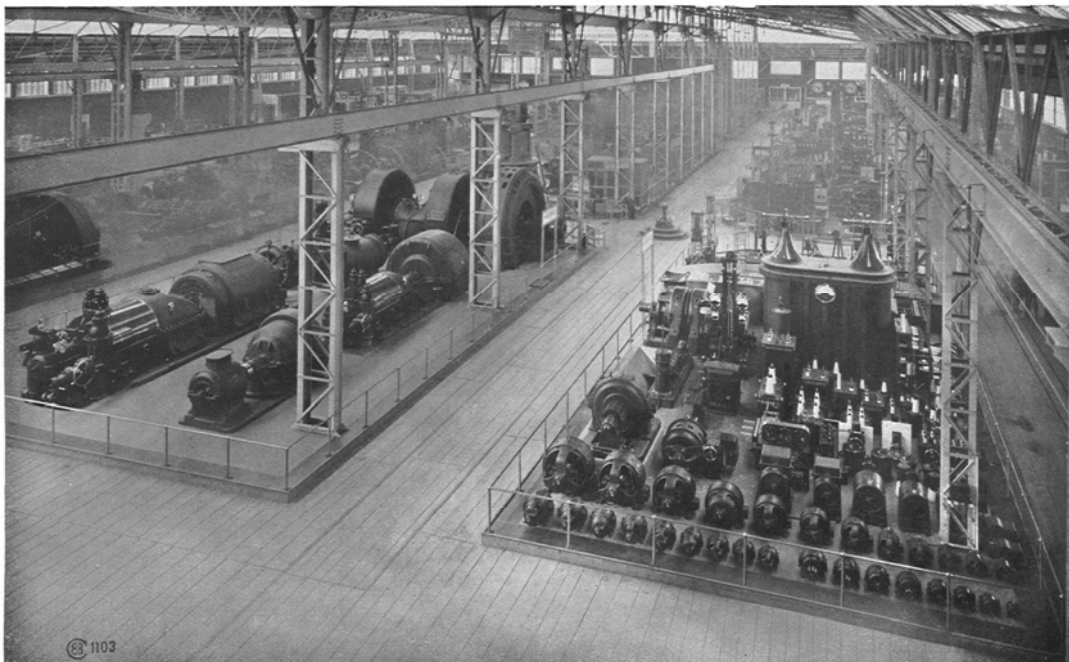
PUBLIÉE PAR LA
SOCIÉTÉ ANONYME BROWN, BOVERI & C^{IE}
BADEN (SUISSE)

1^{ère} ANNÉE.

No. 1, JUILLET 1914.

REVUE BBC

Publiée par la Société Anonyme BROWN, BOVERI & Cie., à BADEN (Suisse)



Les stands BBC dans la galerie des machines de l'Exposition Nationale Suisse, à Berne.

SOMMAIRE:

	page
Programme	3
La participation de BBC à l'Exposition Nationale Suisse à Berne, mai-octobre 1914	3
Emploi de commutatrices sur les réseaux à courant continu à trois conducteurs	14
Nouvelles publications de propagande	16
Nomenclature des articles les plus importants parus dans les périodiques techniques, 1 ^{er} trimestre 1914	17

[ndr] la rubrica "... lo sapevate che ..." pone una domanda che riguarda la BBC: leggetela attentamente.

Visita al treno spegnimento e soccorso TSS e cena sociale

Il Comitato

Come consuetudine la sera dell'ultima circolazione soci dell'anno, organizziamo una cena aperta a tutti i soci ATAF. Quest'anno abbiamo potuto visitare il treno spegnimento e soccorso TSS 08 stazionato a Bellinzona, per in seguito cenare al Ristorante Casa del Popolo situato nelle vicinanze.

Il 09.NOV.2013, oltre agli ultimi lavori di manutenzione all'impianto ferroviario di Mappo-Minusio, abbiamo partecipato ai collaudi della:

- Em 3/3 (ex arancione) di proprietà di ATAF
- Locomotiva a vapore DIXIE del socio Meregalli



In seguito, verso le 18:00, una ventina di soci, molti dei quali accompagnati dalle consorti, si sono ritrovati in testa del binario 1 della Stazione di Bellinzona. Dopo una breve introduzione da parte del vicecomandante cap Bianchini si sono formati due gruppi che, guidati dal cap Bianchini e dal sgmt Mohr, hanno potuto visitare per ca. 1 ½ h tutto il treno di spegnimento e soccorso TSS 08.

Dopo l'interessante visita, il Presidente, a nome di tutti i visitatori, ha ringraziato gli accompagnatori dicendo che quanto visto e sentito è stato importante perché:

- si trattava di un tema riguardante la ferrovia
- ha fatto scoprire un'organizzazione che pur operando in Ticino era sconosciuta a molti di noi
- ha fatto capire che specialisti ottimamente formati e dotati di mezzi moderni ed efficaci sono sempre e in breve tempo disponibili in caso di necessità: possiamo quindi viaggiare tranquilli.

[ndr] nel Bollettino 2009.04 OTT-DIC si può rileggere un articolo dedicato al TSS 08



Festa dell'albero e cena dei soci di domenica 08.DIC.2013

Il Comitato

Un folto pubblico costituito da persone di ogni fascia di età ha partecipato a Mappo-Minusio alla tradizionale Festa dell'Albero del 08.DIC.2013.

Circolando con 3 convogli trainati da due locomotive elettriche e da una a vapore, ATAF ha offerto un momento di svago dalle 14:00 alle 17:00 ai numerosi ospiti della miniferrovia e del parco giochi. All'interno dell'accogliente sede di Mappo erano a disposizione i tipici dolci natalizi accompagnati da bevande.

A conclusione della giornata, una ventina di soci ATAF, sono rimasti in Sede per rivedere il Film "Vita da macchinisti" (TSI Rebus 22.11.1999). Alla visione è seguita la cena con un'ottima Fondue di formaggio offerta da René e Nicole.









Visione del Film "vita da macchinisti"



Soci in attesa della Fondue



Theo Lüthi e Beniamina



Ferrari, Venturi, Pioda, Roggero



Torte offerte da Nicole e dal Presidente



Lettera a Danilo assente per motivi di servizio



Ordine del cassiere: RICICLARE !



Che il Cassiere abbia venduto anche la Fondue e le decorazioni rimaste ?

Notizie dell'ultima ora e comunicazioni in breve ...

Il Comitato e la Redazione

Em 3/3

La motrice chiamata "arancione" si può ora chiamare a tutti gli effetti "ex arancione".

Il restauro, o forse dovremmo dire ... la ricostruzione, è ottimamente riuscito ed il collaudo della nuova Em 3/3 con il pubblico è avvenuto durante la Festa dell'albero del 08.DIC.2013. Mancano ancora alcuni dettagli (ad es. le lampade). L'elettronica di comando dovrà essere inoltre sostituita perché difettosa e non affidabile.

Presenteremo in un prossimo Bollettino la storia e la trasformazione di una "grossolana" ma affidabile locomotiva da traino in un locomotore funzionale ma piacevole alla vista, replica di un modello ancora in servizio presso le FFS.

Questo lavoro, iniziato alcuni anni or sono, è il frutto della tenacia e della passione di molti soci ATAF che hanno saputo superare ogni ... "avversità emotiva" ... spesso presente quando si lavora in gruppo.



Em 3/3 – Festa dell'albero 08.DIC.2013

Piccoli scartamenti a Mappo-Minusio

A partire da febbraio 2014 sarà a disposizione presso la sede di Mappo-Minusio un circuito ovale che permetterà di far circolare contemporaneamente treni con scartamenti G, 1, 0, H0 (3 binari), H0 (2 binari), H0m, TT ed N in modalità digitale o analogica. Solo lo scartamento N avrà 2 binari paralleli collegati fra loro da 4 scambi.

In un prossimo bollettino riferiremo del progetto "piccoli scartamenti".

a Mappo dal 1 febbraio 2014, ogni giovedì sera e ogni sabato pomeriggio ?



Inizio effettivo della costruzione del supporto in legno – Mappo 16.NOV.2013 21:07 (ventuno e sette minuti !)

Frivolezze fotografiche e non ...



Deposito FFS Bellinzona: traduzione dal tedesco o testo conforme a quanto scritto in WIKIPEDIA ?

Il turnista è un musicista assunto, per suonare per un preciso progetto musicale oppure ... omissis ...

Si tratta in genere di professionisti ben accreditati cui è richiesto un alto grado di adattabilità per quello che riguarda lo stile e il repertorio, per potersi rapidamente adattare all'ambito in cui si devono inserire.

[ndr] Quanto riportato in rosso vale sicuramente anche per il personale FFS



Mario Henzi, non è caduto, non è in castigo, non gioca a nascondino ... sta semplicemente riparando i tavoli

Scadenze



**Associazione Ticinese
Amici della Ferrovia**
casella postale 1005, 6648 Minusio
www.ataf.ch

Locarno Tenero Bellinzona - Lugano

ATAF (Mappo)

**I NOSTRI TRENI CIRCOLANO:
UNSERE ZÜGE FAHREN:
NOS TRAINS CIRCULENT:**

solo con bel tempo / nur bei schönem Wetter / seulement avec beau temps



Orario Fahrplan Horaire 2014

Aprile	6 / 20	14.30 – 17.30
Maggio	11 / 25	
Giugno	8	
Giugno	22	20.00 – 21.30
Luglio	8 / 13 / 15 / 20 22 / 27 / 29	
Agosto	5 / 10 / 12	
Agosto	24	14.30 – 17.30
Settembre	14 / 28	
Ottobre	5 / 19	
Dicembre	7	14.00 – 16.30

Siamo in Sede ogni giovedì a partire dalle 20.30

Circolazione soci + lavori manutenzione

- sabato 22.MAR.2014
- sabato 25.OTT.2014

Club Ospiti a Mappo

- 05-06.OTT.2014

Circolazione a Zurigo DMC-CH

- 03-04.MAG.2014
- 3½" + 5"
- Presidente: Norbert Toldo
- www.dmc-ch.ch

Festival Internazionale Bouveret VS

- 13-22.GIU.2014
- 5" + 7¼"
- Presidente: Yves Marclay
- www.swissvapeur.ch

Festival Int.Ysebähnli am Rhy BL

- 25-27.LUG.2014
- 5" + 7¼"
- Hannibal Wohlschlegel
- www.ysebaehnli-am-rhy.ch

Circolazione a Einsiedeln MECE

- 01-03.AGO.2014
- 5" + 7¼"
- Presidente: Thomas Minder
- www.mece.ch

Circolazione a Münsingen

- 23-24.AGO.2014
- 5" + 7¼"
- Presidente: Adrian Keusen
- www.dampfbahn-aaretal.ch

Messe D-Karlsruhe

- 10-12.GEN.2014
- www.echtdampf-hallentreffen-messe.de

Swiss-Toy a Berna

- 01-05.OTT.2014
- www.suisstoy.ch

Faszination Modellbau D-Friedrichshafen

- 31.OTT-02.NOV.2014
- www.faszination-modellbau.de

*Im Kampf zwischen Lust und Unlust
gewinnt meistens die Gewohnheit*

Ernst Ferstl, österreichischer Lehrer und Schriftsteller

*Nella lotta tra il piacere e la noia
vince solitamente l'abitudine*

Ernst Ferstl, docente e scrittore austriaco

© ATAF Bollettino 2013.04 OTT-DIC