

www.ATAF.ch

Bollettino

anno societatis XLII
GENNAIO-MARZO 2012

ASSOCIAZIONE TICINESE AMICI DELLA FERROVIA



Indice

Riflessioni.....	3
Verbale Assemblea Generale Ordinaria 2012.....	4
Messaggio del cassiere.....	8
Echtdampfhallentreffen a Karlsruhe (D) – 15/16.GEN.2012	9
Archeologia ferroviaria ... la Brunnen-Morschach.....	14
Una nuova ferrovia nel Cantone Grigioni.....	25
Circolazione soci - 03.MAR.2012.....	28
29.GIU.2012 – Gita sociale 2012	34
Notizie dell'ultima ora e comunicazioni in breve	36
Decisioni / informazioni del comitato	37
Lo sapevate	38
Frivolezze fotografiche e non	39
Scadenze	40

Indirizzo

ATAF	INTERNET: www.ataf.ch
Associazione Ticinese Amici della Ferrovia	
Casella Postale 1005	Conto: CCP 65-7644-4
CH-6648 Minusio	Telefono: 078 . 646 1763 *

* Telefono: rispondiamo alle chiamate normalmente SOLO il GIOVEDI sera dalle 2100 e durante la circolazione soci e pubblica.

Coordinate: N 46.1771° / E 8.8442° (WGS84) - 114949 / 708536 (CH1903)

Comitato 2012

Bruno Pini	Presidente	bruno.pini@ataf.ch
Francesco Vignolini	Vicepresidente, Tecnica	francesco.vignolini@ataf.ch
Charly Guscetti	Segretario	charly.guscetti@ataf.ch
Mirco Marchi	Cassiere	mirco.marchi@ataf.ch
Walter Saxer	Manifestazioni	walter.saxer@ataf.ch

Tasse Sociali 2012

attivi	80.00 Frs / anno	
juniori*	25.00 Frs / anno	*fino a 18 anni compiuti
simpatizzanti	40.00 Frs / anno	

Statuto / Regolamenti

STATUTO	Ultimi cambiamenti approvati il 10.APR.2003
REGOLAMENTO CIRCOLAZIONE	Approvato il 23.MAR.2008

Foto copertina
Minusio-Mappo 03.MAR.2012

Vittorio ROGGERO, stimato ex cassiere ATAF, già Comandante dei Civici Pompieri di Locarno, ripreso durante la prima giornata di lavoro "sociale" presso l'impianto ferroviario di Mappo-Minusio

Riflessioni

Bruno Pini

Da anni organizziamo la trasferta in Germania per visitare, durante un fine settimana, l'esposizione "Echtdampfhallentreffen".

Ognuno di noi si chiede ogni anno:

- devo partecipare anche quest'anno ?
- ma non è sempre la stessa cosa ?
- perchè devo andare se gli espositori diminuiscono ogni anno ?
- perché investire 2 giorni, con relative spese ?
- non posso trovare quello che cerco tramite internet ?

Credo ci sia sempre una giustificazione per fare qualcosa, come pure per non farla. Ci sono sicuramente argomenti oggettivi per una non partecipazione, quali concomitanza con altre manifestazioni (compleanni, ecc.), influenze o altri acciacchi oppure motivi finanziari (ricordiamo che un fine settimana all'esposizione costa per persona ca. 300 CHF + pranzi/cene).

Messi da parte gli argomenti oggettivi, restano le scuse, che dobbiamo suddividere in scuse "negative" e scuse "positive".

[ndr]: scusa negativa quella che mi fa dire NO, scusa positiva è quella che mi fa dire SÌ

Ogni anno sono quest'ultime, le scuse positive, che mi fanno decidere assieme ai miei ragazzi per questa trasferta. Infatti questo viaggio "ripetitivo" ci permette di essere fra colleghi uniti da una passione comune e di incontrare o meglio ritrovare persone di altri club "ferroviari" sia svizzeri che esteri. Interessante è pure il fatto che la ferrovia rappresenta a sua volta spesso una scusa "positiva" per trascorrere un fine settimana diverso dagli altri: la componente sociale è il legante delle nostre decisioni.



Ogni articolo pubblicato è firmato dagli autori senza venire, anche parzialmente, censurato. Esprimono l'opinione dell'articolista e non necessariamente quella del comitato o di altri membri dell'ATAF. Per inesattezze, dimenticanze o errori chiediamo tuttavia sempre comprensione.

Verbale Assemblea Generale Ordinaria 2012



Associazione Ticinese Amici della Ferrovia
Casella postale 1005
6648 Minusio

www.ataf.ch
info@ataf.ch

Verbale Assemblea Generale Ordinaria 2012

Luogo, Data ora: Sede ATAF Minusio-Mappo, 23-FEB-2012 20:32 - 21:40
Presidente: Bruno PINI
Verbale: Charly GUSCETTI
Presenti / scusati: 21 / 5
Distribuzione: 1x (atti ATAF), pubblicazione (Bollettino GEN-MAR 2012)

Il presidente Bruno Pini inizia i lavori assembleari alle ore 20:32 salutando i presenti.

Sono scusati i soci Pascal Pini, Irene Henzi, Nicole Reber, Gabriele Monticelli, Franco Sodani.

Il presidente comunica che tutto il Comitato mette a disposizione il proprio mandato, specificando che tutti i membri non sono dimissionari e che si tengono a disposizione per un'ulteriore nomina.

1. Nomina presidente del giorno

Quale presidente del giorno, su proposta del socio Alberto Venturi, viene nominato Gianluigi Antonietti, con un'astensione (Antonietti) e dopo che il socio Danilo Oppikofer aveva ritirato la sua opposizione alla nomina. Antonietti esercita immediatamente la funzione assegnata.

Il Presidente Pini suggerisce ad Antonietti di chiedere in successione, ad ogni votazione:
chi si oppone ? chi accetta ? (il resto è rappresentato dagli astenuti)
evitando il voto per acclamazione.

2. Nomina due scrutatori

Il compito viene assegnato ai soci Pietro Mariotta e Danilo Oppikofer.

3. Verifica diritto di voto

Tutti i presenti sono soci ATAF ed a tutti viene dato il diritto di voto (Art.8 Statuto).

4. Approvazione / eventuale modifica ordine del giorno

L'ordine del giorno viene approvato senza alcuna modifica.

5. Eventuale lettura / approvazione verbale AG ordinaria 2011

Viene chiesta l'esenzione dalla lettura del verbale dell'ultima assemblea generale ordinaria del 24.FEB.2011, pubblicato sul Bollettino di MAR-APR 2011.

Il Presidente Pini ricorda che nell'AG 2011 non è stata ratificata l'ammissione dei nuovi soci, come prevede Art.4 dello Statuto. La ratifica avverrà durante la presente Assemblea.

Il verbale del AG 2011 è approvato all'unanimità.

6. Rapporto (relazione) presidente

La versione integrale, pubblicata sul Bollettino di OTT-DIC 2011, viene ripresa in alcuni punti dal Presidente Pini, che ricorda che:



- Il peso principale è posto sul futuro della Società, in particolar modo sul tema dei giovani. È importante trovare una soluzione che sappia avvicinare i giovani dando loro la possibilità di divertirsi con i piccoli scartamenti. Una soluzione potrebbe essere quella di rialzare l'attuale sede di Mappo per permettere di allestire impianti, anche semplici, per ogni scartamento dallo Z allo 0. Curare anche i piccoli scartamenti, come 40 anni or sono a Pte.Brolla, rappresenta anche un "back to the roots", ossia un "ritorno alle origini". Potremmo "rimotivare" i soci più anziani a venire a Mappo. Aggregare i giovani con le generazioni di "meno giovani" grazie ad una passione o ad un hobby è un'operazione sociale apprezzata da molte famiglie e da ogni Autorità politica.
- L'obiettivo del Comitato è di arrivare alla prossima Assemblea 2013 con delle proposte concrete

Il Presidente conclude ricordando di aver dimenticato nella sua relazione di ringraziare tutti quelli che contribuiscono al benessere di ATAF (i soci, gli addetti alla circolazione, chi versa contributi pubblicitari, gli addetti alla manutenzione del parco comunale, i conferenzieri per la serata sulla Ferrovia Cadro Dino).

La relazione viene approvata all'unanimità.

Pietro Mariotta, Presidente ATAF 1992-2010, ringrazia il Comitato in carica per il buon lavoro svolto e per aver saputo dare continuità a quanto è stato costruito in passato.

7. Approvazione conti e rapporto revisori

Il cassiere Mirco Marchi riassume i punti principali del bilancio e del conto economico, affermando che la società dispone di una buona liquidità. Ciò grazie anche alle entrate della circolazione pubblica, dei sostenitori (pubblicità ed altro) come pure grazie al contenimento delle uscite. Da ricordare che non incassiamo più gli affitti della Baracca di Pte Brolla essendo stata ceduta alla città di Locarno a fine 2010.

Nel 2011 sono stati acquistati un PC portatile e una stampante/fotocopiatrice/scanner, grazie al contributo volontario di un socio.

Il revisore Alberto Venturi legge il rapporto dei revisori, sottoscritto il 26.01.2012 assieme al secondo revisore Gabriele Monticelli, che conferma entrate per CHF 24'149.70, uscite per CHF 19'582.15 ed una maggior entrata per CHF 4'567.15, proponendo l'approvazione dei conti 2011 e di dare scarico al cassiere.

I conti annuali come pure il rapporto dei revisori vengono approvati all'unanimità.

8. Nomina presidente

Bruno Pini viene rieletto Presidente ATAF con 24 voti favorevoli e 1 astenuto (Bruno Pini).

9. Nomina membri comitato

Anche gli altri membri del Comitato in carica vengono riconfermati all'unanimità.

10. Nomina revisori

Alberto Venturi e Gabriele Monticelli vengono riconfermati revisori.

11. Nomina soci veterani / onorari

Nessun nuovo socio attivo veterano (25 anni). Nessuno viene proposto quale socio onorario.



12. Ammissioni / dimissioni soci / radiazioni

Nuovi soci 2010: Randelovic Giorgio, Randelovic Patrick, Urech Gerard, Ograbek Kevin Simao, Lotti Monica, Heimann Thomas, Bresciani Igor

Uscite 2010: Lüthi Sabine, Peter Franco, Schmid Gottfried, Del Giudice Sharon, Del Giudice Veronica, Bee Alice, Pedrotti Leandro, De Bortoli Loris, Conti Nicolò di Ario, Lüthi Zeno, Fioratto Gionata, Gada Barenco Flavio, Monnier René, Giuliani Mario, Karlen Walter

Radiazioni: 13x

Nuovi soci 2011: Zoccarato Giulio, Spörri Kurt, Calabresi Marcello,

Dimissioni: Farine Antoine, Grillo Livio, Grillo Mario, Campanella Vincenzo, Emanuele Fassbänder, Enrico Nodari, Nicola Perez,

Radiazioni: 3x

L'ammissione dei nuovi soci 2010 (vedi Pto.5) e 2011 è ratificata all'unanimità.

13. Tasse sociali / Tasse entrata / Contributi volontari

Le tasse restano invariate: soci attivi CHF 80.-, soci simpatizzanti CHF 40.-, juniori CHF 25.-.

Non sono richiesti contributi straordinari.

14. Eventuali

Elevazione sede

Danilo Oppikofer propone di rialzare solo la parte officina, perché ritiene troppo complicato rialzare la parte principale.

Rodolfo Widmer suggerisce la possibilità di estendere la sede (lato officina direzione Locarno), così guadagnare spazio per il deposito.

Bruno Pini ricorda che lo spazio deposito non è acuto, visto che si è trovato una buona soluzione nello scantinato. Ricorda che il Comitato, dando seguito alle proposte del gruppo di lavoro, ha deciso per il momento di non riscuotere tasse per il deposito. Un regolamento regolerà l'uso dello scantinato. Per l'elevazione della sede si elaboreranno diverse proposte da discutere con i soci e per trovare la soluzione che più si addice alle esigenze dell'ATAF.

Scartamento 0

Rodolfo Widmer ricorda la possibilità di portare in sede, durante la pausa invernale, un suo circuito per provare modelli in questo scartamento.

SVEA

Il Presidente ricorda che a margine della visita del comitato SVEA (20 persone) saranno distribuite ad ogni socio attivo ATAF una tessera che dà diritto a sconti acquistando presso alcune società.

Cena sociale

Il Presidente comunica che verrà ripetuta, se possibile dopo l'ultima circolazione soci, visto la buona riuscita nel 2011.



Gita sociale

Il Presidente ricorda che nel 2011 si è organizzato all'ultimo momento una gita sociale con la visita alla Blonay-Chamby. La partecipazione è stata giocoforza limitata. Per il 2012 sarà proposta un'uscita il 29 giugno (S.Pietro e Paolo) con visita alla Stadler Rail a Bussnang TG.

Morosi

Il Cassiere afferma che ci sono persone che pagano la tassa indicando il motivo del pagamento in modo non corretto. Questo problema verrà ripreso per evitare che qualcuno sia radiato per un malinteso.

Documenti d'archivio

Il Presidente ricorda che è previsto di censire tutto, anche quei documenti che non sono nella sede e ribadisce che è giusto che gli originali siano depositati in un luogo sicuro. Tuttavia attualmente la Sede manca di questa infrastruttura "sicura". La pendenza potrebbe essere risolta con l'elevazione della sede.

Em 3/3

Walter Saxer informa che i lavori per la ristrutturazione della Em 3/3 procedono bene e che comporteranno un investimento di ca.2'000-3'000 CHF.

Prescrizioni di servizio

Vittorio Roggero propone di stampare le prescrizioni di servizio in tre lingue dietro il programma di circolazione delle locandine.

Locomotiva 52 (Hotel Losone)

Francesco Vignolini informa che i resti di una locomotiva a vapore serie 52 germanica regalati dai proprietari dell'Hotel Losone sono stati trasferiti sul posteggio ATAF. Si sta esaminando una sistemazione adeguata.

L'assemblea viene chiusa alle ore 21:40.

Il presidente

Il segretario

Bruno Pini

Charly Guscelli

Messaggio del cassiere

Mirco Marchi

Mi è capitato più volte di dover interpretare alcuni vostri pagamento in modo non propriamente adeguato: ad esempio pagare la tassa sociale con il modulo di pagamento dedicato al contributo sociale. Ho deciso quindi di apportare una modifica alla nostra cedola di pagamento (cedola arancione) eccola qui rappresentata.

Causale del versamento

Tassa sociale: Attivo Simp. Junior

Contributo volontario

Abbonamento EA

Altro

In sostanza vi chiedo di indicare sempre la vostra causale di versamento tramite una crocetta su ciò che fa il caso vostro. In linea di massima darò sempre precedenza alla copertura della tassa sociale.




Ricordo a tutti voi che l'emissione delle tasse sociali avviene sempre con il primo bollettino (GEN-MAR) mentre le quote per l'abbonamento alla rivista Eisenbahn Amateur avviene con il terzo bollettino (LUG-SET) e che la scadenza del pagamento di quest'ultimo importo è fissato per il mese di novembre.

Quindi per evitare spiacevoli "blocchi" rispettate queste scadenze.

**NON DIMENTICATE IL
VERSAMENTO TASSE SOCIALI 2012
RIMASTE INVARIATE**



GADGETS

	magliette nere (T-shirt) con logo ATAF (davanti e dietro)	10.00	CHF / pezzo
	Bottoni ("patacche") del Giubileo 1970-2010	5.00	CHF / pezzo
	DVD-Video ATAF 2010 (3 film – totale ca. 40 minuti)	25.00	CHF / pezzo
	Boccalino 2 dl con scritta "ATAF Minusio"	6.00	CHF / pezzo

Echtdampfhallentreffen a Karlsruhe (D) – 15/16.GEN.2012

Bruno Pini

Anche quest'anno siamo riusciti a "raggruppare" una mezza dozzina di appassionati ATAF interessati a visitare l'esposizione annuale "Echtdampfhallentreffen" a Karlsruhe (Germania).

L'esposizione "Echtdampfhallentreffen", da alcuni anni, non si tiene più a Sinsheim bensì a Rheinstetten presso Karlsruhe nel Baden Württemberg in Germania, che dista ca. 450 da Bellinzona.

Programma Sabato 14.01.2012

0545	000 km Partenza	Castione
0830 - 0900	223 km Pausa 30'	Autostrada Pratteln BL
0915 - 0930	012 km Arrivo	Dogana
1145	190 km Arrivo	Esposizione D-Karlsruhe
1815	000 km Partenza	Esposizione D-Karlsruhe
1900	050 km Arrivo	Hotel Erck D-Bad-Schönborn
1930	Cena	Hotel Erck

Programma Domenica 15.01.2012

0815	000 km Partenza	Hotel Erck D-Bad-Schönborn
0900	050 km Arrivo	Esposizione D-Karlsruhe
1430	000 km Partenza	Esposizione D-Karlsruhe
1630	190 km Arrivo	Dogana
1645- 1730	010 km Pausa 45'	Autostrada Pratteln BL
1945	223 km Arrivo	Castione

Partecipanti

Gianluigi Antonietti, Claude Fallet, Pietro Mariotta, Vittorio Roggero, Remo Vosti, Walter Saxer, Bruno Pini, Dominic Pini, Pascal Pini.

Da anni riserviamo le stanze presso l'Hotel Erck a Bad-Schönborn. Più volte in passato i proprietari ci hanno detto che pure in questa piccola città esiste un club ferroviario simile ad ATAF. Chissà per quale motivo non abbiamo mai dato seguito a questa informazione. Quest'anno abbiamo deciso di cercare l'ubicazione di questo club. A ca. 1 Km di distanza dall'Hotel abbiamo trovato la ferrovia. Tutti siamo rimasti sorpresi nel trovare un bell'impianto con gli scartamenti 5", 7 ¼" e G (LGB) inserito in un paesaggio aperto quasi di campagna. Molte le costruzioni, interessanti alcune soluzioni tecniche. La nostra curiosità è stata premiata.





Ogni anno mi dico ... quest'anno non compero niente ! Tuttavia pur non essendo amante dello "shopping" ... cito solo ... quello che posso raccontare.

Ho acquistato un motore diesel (240 cm³, 30 Kg, 270 EUR) presso la Ditta Westerwalder. Il motore è interamente costruito in Cina ed è la copia fedele di un vecchio motore DEUTZ. Interessante è il rumore simile a quello di un motore LANZ e l'assenza di qualunque parte elettrica. Tutto è meccanico e malgrado la provenienza cinese i pezzi sono lavorati molto bene.



Altro acquisto è stato quello degli oggetti visibili nelle immagini che seguono: magnifici "bonzai" tecnici.





Molti di noi conoscono il Club Ferroviario di Sindelfingen avendo partecipato a manifestazioni che organizzano ogni anno. Il Club era presente a Karlsruhe. Alcuni soci hanno scambiato quattro chiacchiere con loro. Conseguenza ? Il comitato del Club Sindelfingen ha chiesto ufficialmente di poterci rendere visita in Ottobre a Mappo e di poter circolare con i loro convogli.

Archeologia ferroviaria ... la Brunnen-Morschach

Bruno Pini

In agosto dello scorso anno mia moglie con 3 figli sono partiti per Morschach per usufruire delle infrastrutture sportive messe a disposizione dello Swiss Holiday Park. terminate le mie pendenze di lavoro li ho raggiunti il giorno seguente in serata per trascorrere assieme il fine settimana.



Dov'è Morschach ? Chi percorre in automobile l'Axenstrasse in direzione Nord, poco prima di arrivare a Brunnen, trova una deviazione a destra che indica questa località, che forse alcuni conoscono per le attrezzature turistiche o per i campi da golf.

Pochi tuttavia sanno che Morschach era collegata a Brunnen da una ferrovia a cremagliera a scartamento metrico.

La ferrovia Brunnen-Morschach (BrMB) detta anche Brunnen-Morschach-Axenstein-Bahn è stata inaugurata il 01.08.1905 ed è rimasta in servizio fino al 29.03.1969 per poi essere smantellata. Il punto di arrivo a Moschach era l'Hotel Axenstein (705 m s/m) che dominava il lago dei quattro cantoni e da cui si poteva vedere il praticello del Rütli.

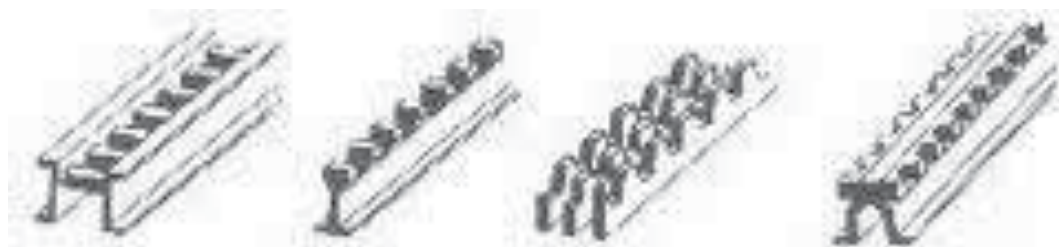
La nascita di questa ferrovia era avvenuta in relazione all'apertura di diversi Grandhotels attorno al 1870. La progressiva chiusura di questi hotels tra il 1947 e il 1964 ne decretò la fine.

Dati:

- lunghezza 2.04 Km
- scartamento 1000 mm
- stazioni/fermate 3
- galleria 1 lunga 292 m
- alimentazione 750V 50Hz
- pendenza max 170 o/oo
- raggio min 80 m
- locomotive 3 del tipo He 2/2 (SLM / Rieter Winterthur)
- vagoni passeggeri 4 di cui 2 del tipo Rowan
- vagoni merci 2
- vagone servizio 1
- persone trasportate 50'000 – 65'000 ca.

[ndr]: Nel sistema Rowan il vagone si trova davanti la locomotiva (direzione montagna) ed è provvisto di un solo asse anteriore. La parte posteriore del vagone appoggia direttamente sulla locomotiva. Questo sistema fu usato anche dalla Jungfraubahn, che ha ceduto un vagone di questo tipo al museo ferroviario di Kerzers/Kallnach e uno al museo dei trasporti di Lucerna.

La cremagliera era del tipo Strub.



Da sinistra sistema di cremagliera:
Riggenbach, Strub, Abt (2 o 3 lamelle), Locher



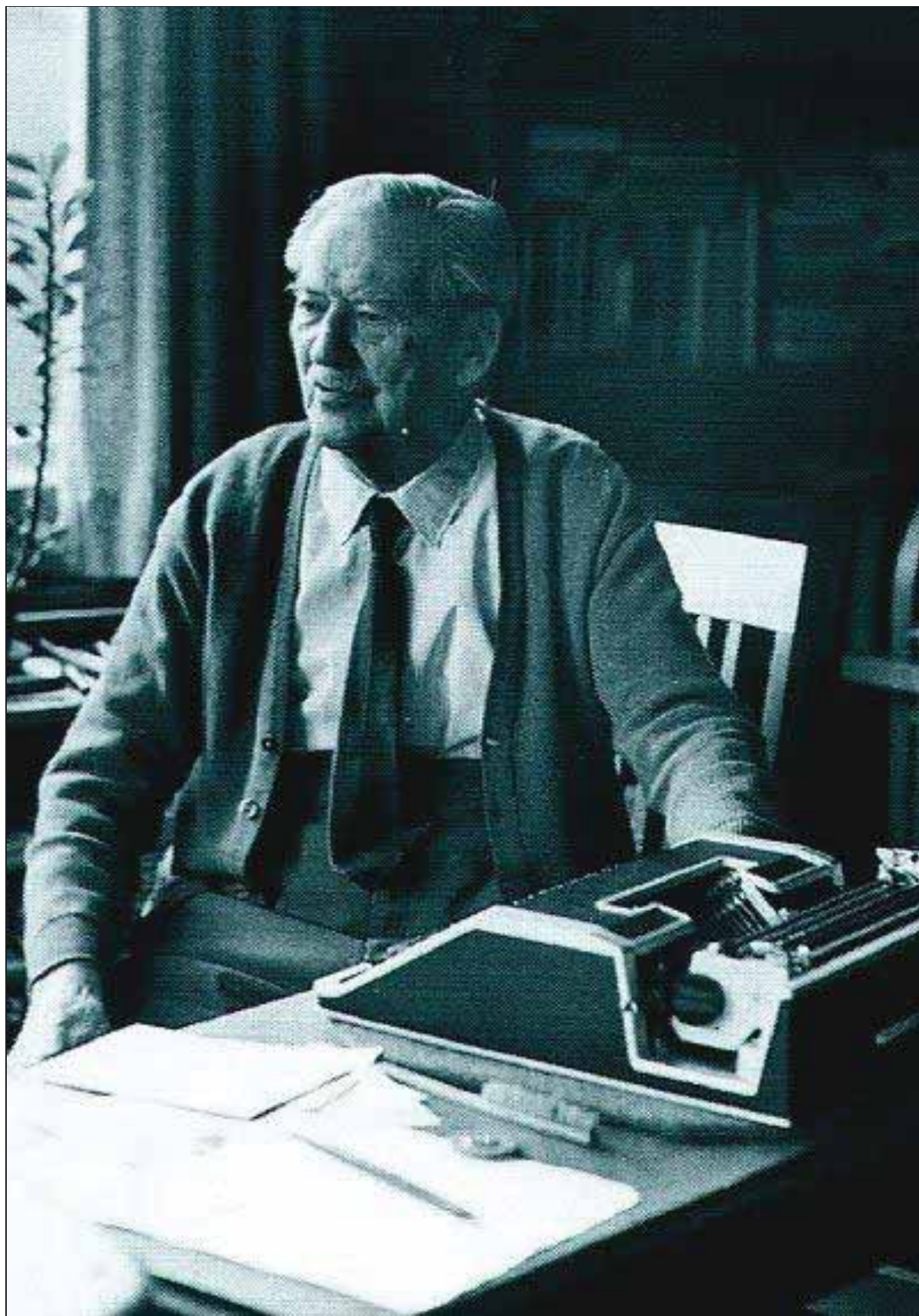
System Strub, Breitfußschiene mit Evolventenverzahnung

Simile al sistema Abt (binario a dentiera a denti svasati), il sistema Strub: progettato da Emil Strub, è di facile manutenzione, che consiste in un'unica linea di rotaie in acciaio. Usato in Italia sulla maggior parte delle linee costruite.

Dopo un disinteresse per questo sistema di cremagliera, la ditta Tensol (Ticino) ha messo sul mercato un sistema migliorato del sistema Strub.



Il deposito a Morschach con il parco completo - 15.10.1967



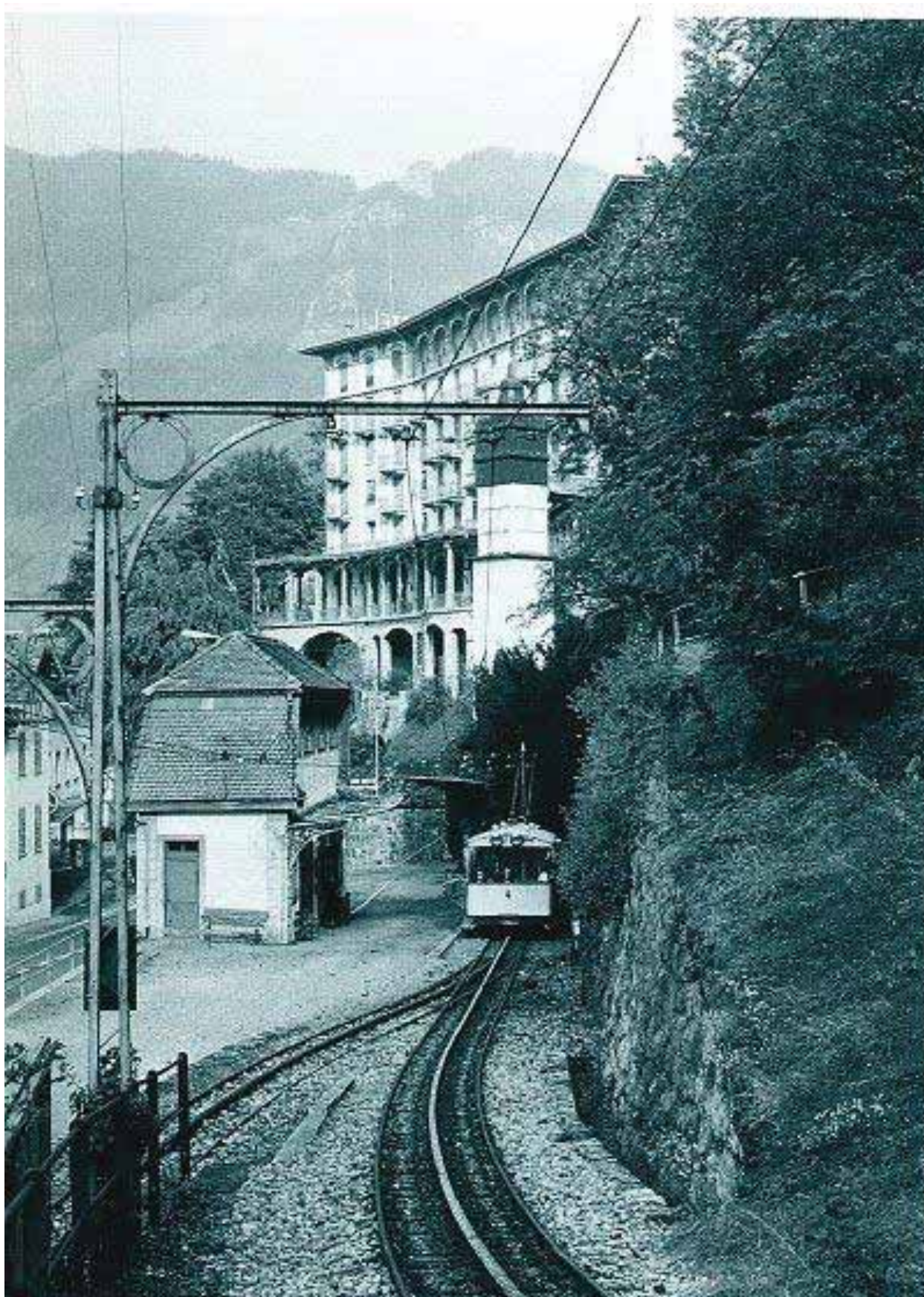
Otto Klein, 92 anni, direttore della ferrovia BrMB, ritratto nel salotto di casa adibito anche ad ufficio amministrativo della società. Egli combattè fino all'ultimo per la "sua" ferrovia



Hotel Axenstein – stazione terminale della BrMB



Il vagone Rowan



Entrata di Brunnen

Sapevo che tutta la ferrovia era stata smantellata e che il tracciato era praticamente sparito. Tuttavia avevo letto che ca. 1 metro di binari erano rimasti quale "monumento" a ricordo di questa ferrovia.

Abbiamo cercato e chiesto senza ottenere risposta. Nessuno sapeva o si ricordava. Alla fine abbiamo ottenuto da una signora un'indicazione.

Ci incamminiamo quindi su una strada ripida cercando quale riferimento la torre dell'ex Hotel Axenstein, unica superstite di questo passato.



Alla fine ...





Molti dicono che oggi probabilmente non si prenderebbe più la decisione di smantellare la ferrovia. Questo non vale solo per la BrMB ma anche per molte altre ferrovie ticinesi e svizzere.

Ulteriori informazioni si trovano nel libro edito dalla Prellbock:

Sandro Sigrist

Elektrische Zahnradbahn Brunnen-Morschach-Axenstein




Prellbock-Verlag

Per concludere alcune immagini di quanto abbiamo ancora trovato a Morschach ...



... dai fiori di zafferano ...



... alle more ...

PS: gli Hotels di un tempo sono spariti, icampi da golf no !

Una nuova ferrovia nel Cantone Grigioni

Bruno Pini

Anni fa avevo conosciuto tramite amici argoviesi un signore, Emil, abitante nelle vicinanze del Landwasser Viadukt in Grigioni. Pochi sanno che Emil è stato uno dei primi in Svizzera a "coltivare" l'hobby del 5", costruendo, tra l'altro, numerose locomotive elettriche ed a vapore. Nel paese in cui abita aveva pure costruito e tenuto in esercizio un impianto ferroviario in 5", aperto al pubblico, poi andato in disuso per mancanza di ... "addetti alla circolazione". Emil, instancabile appassionato di meccanica, è anche membro del gruppo "Club 1889", intenzionato tra l'altro di rimettere in stato di marcia la G 3/4 Nr. 11 «Heidi», munendola di un bruciatore diesel.

Una domenica di settembre dello scorso anno, durante una circolazione pubblica a Mappo, rivedo Emil e sua moglie. Mi dice che, sapendo che ero attivo nel club ATAF, aveva visitato il sito www.ataf.ch e aveva così scoperto che quella domenica circolavamo con il pubblico. Assieme alla moglie decide di partire con il treno della RhB da Filisur fino a Thuis, per proseguire col Bus fino a Bellinzona ed arrivare a Tenero con un treno FFS. Voleva semplicemente renderci visita e "scoprire" come avevamo risolto alcuni problemi di tecnica ferroviaria. Giusto il tempo di fermarsi un paio d'ore a Mappo per poi ripartire.

Questo episodio fa capire l'importanza delle attività che ATAF svolge anche per i non soci e dà anche la necessaria motivazione per continuare su questa strada.

Le sorprese di questa visita non erano però ancora finite. Nel mondo "ferroviario" pensiamo sempre di sapere tutto, di conoscere quasi ogni "pettegolezza".

Emil: conosci il progetto "Modelleisenbahn Lenzerheide" ?

Bruno: NESSUNA IDEA

Emil: cerca sotto www.lenzerheide-modelleisenbahn.ch

La visione del progetto e le informazioni sono così ben strutturate e documentate che sarebbe riduttivo descriverle. Navigate e lasciatevi sorprendere !

Riporto solo alcuni dati del progetto:

- Luogo presso il campeggio TCS Lenzerheide e il comune di Gravas
- Inizio lavori 2012
- Apertura 2014
- Scartamenti 5" e 7 ¼"
- Locomotive RhB G 4/5 (vapore), Ge 6/6 (coccodrillo), Ge 2/4
- Vagoni passeggeri 11
- Vagoni merci 7
- Lunghezza ca.1.8 – 2.3 Km
- Gallerie 4
- Viadotti 2
- Stazioni 2
- Treni circolanti 3-6
- Esercizio 240 giorni/anno
- Visitatori previsti ca. 200/giorno (dal 2015)

Home



Rhätische Bahn
Ferrovia retica Viafier retica
en miniature




lenzerheide-modelleisenbahn.ch

lenzerheide-modelleisenbahn



Vision



Bitte beachten Sie! +++ Infostand am Bahnhof Ilanz 16.-17.Juni 2012 +++ RhB en minia

Projekt



Willkommen beim Projekt Modelleisenbahn Lenzerheide beim TCS-Campingplatz Gravas

Sponsoren



Die Ferienregion Lenzerheide ist in unmittelbarer Nähe der schönsten Bahnstrecken der Schweiz und zugleich Feriendestination, die von zwei Talseiten erreicht werden kann.

Kontakt



Für eine Entdeckungsreise mit der Rhätischen Bahn kann ab Tiefencastel oder Chur der schöne Kanton Graubünden mit der kleinen Roten in verschiedene Richtungen kennengelernt werden.

Betrieb



Lenzerheide hat bis heute noch keinen direkten Bahnanschluss, ist aber in Zukunft vielleicht eine Station, die von vielen Modelleisenbahn-Freunden und Familien angefahren wird.

Organisation



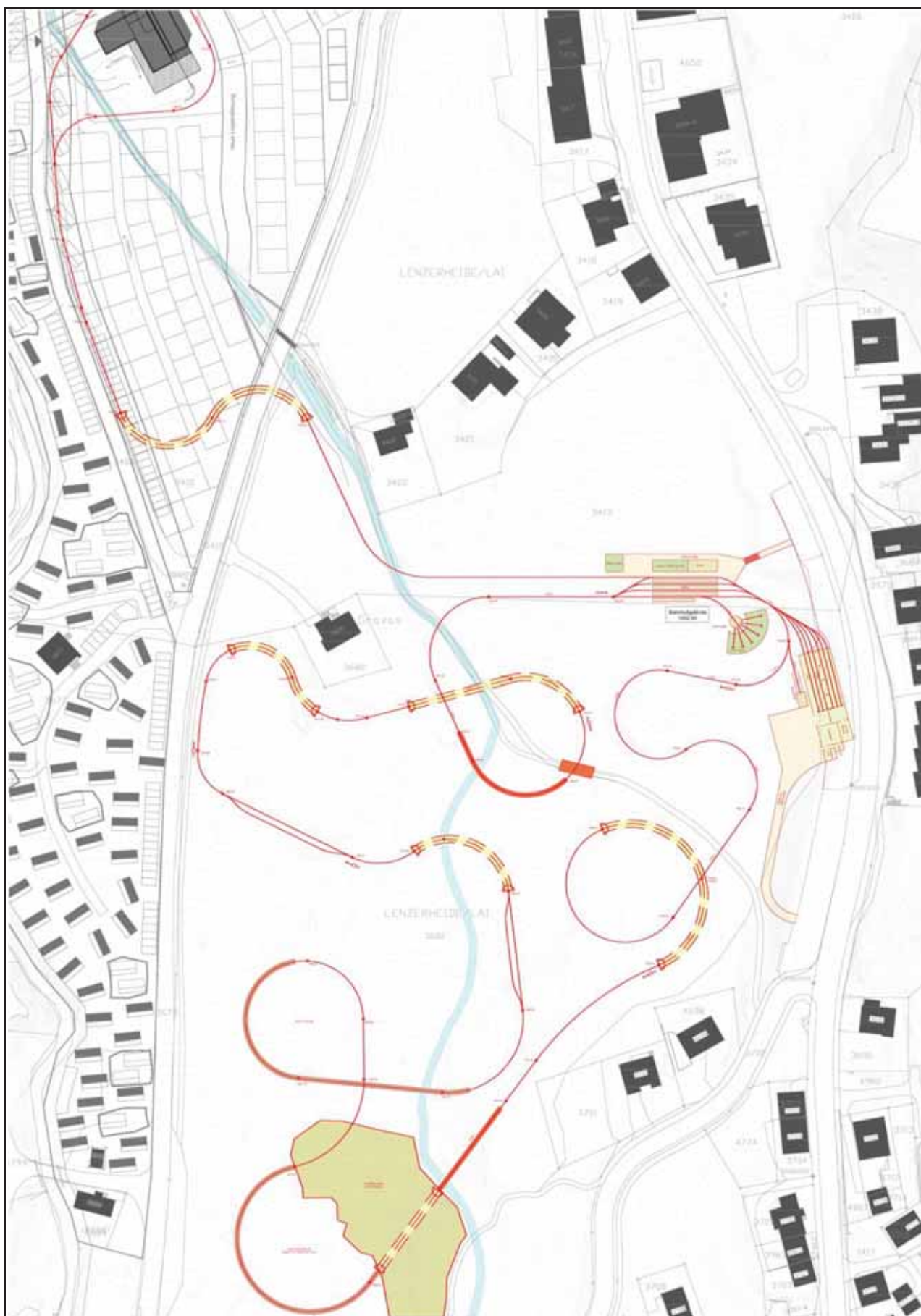
Bitte einsteigen! - Herzlich willkommen in der Ferienregion Lenzerheide!

Film





www.lenzerheide-modelleisenbahn.ch



Planimetria e tracciato

Circolazione soci - 03.MAR.2012

Bruno Pini

Ogni anno la stagione inizia a Mappo con una giornata dedicata alla preparazione dell'infrastruttura ferroviaria. Solo così riusciamo a garantire il buon funzionamento della circolazione e la necessaria manutenzione della sede e dei locali adiacenti. La foto in prima pagina è dedicata a questa giornata.

Per essere corretti (o per meglio dire pignoli) dovremmo distinguere fra:

1. circolazione pubblica
2. giornata di manutenzione dell'infrastruttura e del materiale rotabile
3. giornata di circolazione di soci
4. giornata di puro piacere culinario

Se fossimo ancora più pignoli dovremmo precisare che al Pto.3 solo i soci attivi potrebbero circolare. E che al Pto.4 solo chi ha lavorato almeno 60 minuti riceve il pranzo.

In realtà, visto che cerchiamo di trascurare la pignoleria e che preferiamo la "praticità" raggruppiamo i pti.2/3/4/.. semplicemente in:

CIRCOLAZIONE SOCI

Infatti solitamente dedichiamo la mattina ai lavori di manutenzione, il mezzogiorno alla parte culinaria ed il pomeriggio alla circolazione individuale.

Il tutto avviene in modo spontaneo secondo il principio: la sede è aperta, chi c'è ... c'è e chi non c'è ... forse si è perso qualcosa. Chi partecipa alla giornata è sempre ben visto sia quale socio che non socio, attivo o meno, quale affamato o altro. Alla fine vogliamo che ognuno possa trascorrere una giornata ... tranquilla.

Anche questo sabato ognuno dei presenti ha trovato qualcosa da fare. Le immagini seguenti forniscono alcuni esempi.



prima si pianifica



poi si delega



e alla fine si lavora



sta solo controllando la cottura



il maestro e l'apprendista



il grande Hulk



sicurezza al primo posto ... safety first

29.GIU.2012 – Gita sociale 2012

il comitato

La gita sociale si svolgerà sulla sola giornata di venerdì 29.GIU.2012 e prevede le visite:

- alle officine Stadler Rail AG a Bussnang TG
- all'impianto in scartamento 0 a Lichtensteig SG

Stadler Rail – www.stadlerail.com

Le officine Stadler Rail sviluppano e producono veicoli ferroviari per i segmenti:

- trasporti regionali e delle periferie urbane
- tramvie
- ferrovie a cremagliera.

FLIRT (TILO), KISS (automotrice a 2 piani), Tango (tram) sono loro prodotti.

Lichtensteig – www.erlebniswelttoggenburg.ch

**– Grösste Hobby-Eisenbahn
SPUR 0 Europas**
Museumsbahn aus den 50er-Jahren im Ausmass von 40 x 12 m,
1100 m Geleise, 16 gleichzeitig verkehrende Züge.

– Oldtimer Motorräder
Sammlung Sepp Schlumpf, Lichtensteig

– Motormäher und Arbeitsgeräte
aus Grossvaters Zeiten, Sammlung Sepp Schlumpf, Lichtensteig

– Astronomische Uhren
von Werner Anderegg, Nesslau

– Dampfmaschinen-Modelle
von Stephenson bis Sulzer, Sammlung Walter Koller, Bütschwil

Öffnungszeiten Mi, SA, SO, 10.30–16.30 Uhr. Letzter Einlass 15.30 Uhr
Gruppen Jederzeit auf Voranmeldung
Vorführzeiten 11.00, 12.30, 14.00, 15.30 Uhr
(Dauer ca. 30 Minuten)
Eintrittspreise Erwachsene Fr. 13.–
Kinder ab 6–16 Jahre Fr. 6.–
Gruppen Erwachsene ab 15 Personen Fr. 12.–
Erwachsene ab 30 Personen Fr. 11.–
Erwachsene ab 45 Personen Fr. 9.–
Mindestpreis für Gruppen aussenhalb
Öffnungszeiten (= 15 Personen) Fr. 180.–

Eintrittspreise beinhalten die Einführung der Museumsbahnen, Oldtimer-Motormäher und astronomische Uhren-
stellungen. Besteht Aggregatverkauf auf Wunsch möglich. Sonstige Möglichkeiten Vorplatzung beim Reise-
büro werden. Karte über abholen und an der Kasse erhältlich.

Wie finden Sie uns? Mit der Bahn bis Wattwil, Weiterfahrt mit Bus (SBB) Haltestelle gegenüber Bahnhof
nach Lichtensteig, Haltestelle mit Strassenbahn und Strassen zur Anbahnung sparsam. • Mit der Bahn bis
Lichtensteig, Sie erreichen uns zu Fuss in ca. 20 Minuten. Folgen Sie der Beschilderung im Stadtbahn Lichtensteig
nach Unten gehen Sie Richtung SW. Nach etwa 400 m biegen Sie nach links ab (benannt zur Anbahnung Unten-
steig). • Mit dem Auto von Wattwil über den Wasserfall (20 Gehmin.) zum Strassen Lichtensteig in Richtung SW
fahren. Nach etwa 400 m biegen Sie nach links ab (benannt zur Anbahnung Untensteig). • Mit dem Auto von SG
zuerst Sie nach Zollikon von der Hauptstrasse nach Lichtensteig ab. Ca. 200m nach der 30. Landstrasse nach rechts
unter abbiegen (Wegweiser).



Die grösste Hobby-Eisenbahnanlage Europas in SPUR 0 wurde 2003 in Lichtensteig der Öffentlichkeit zugänglich gemacht. Die in den 40er- und 50er-Jahren erstellte und mit der damaligen Technik versehene Bahn soll Jung und Alt erfreuen.

Erlebniswelt Toggenburg GmbH Model Train Club Toggenburg
Hot, CH-9620 Lichtensteig SG Hot, CH-9620 Lichtensteig SG
Telefon 071 988 82 72
www.modeltraintoggenburg.ch info@modeltraintoggenburg.ch



**Europas grösste
Hobby-Eisenbahnanlage
SPUR 0
in Lichtensteig**

ISCRIZIONE VEDI RETRO

STADLER
 Clevere Lösungen auf der Schiene



Data:	venerdì 29.GIU.2012 (S.Pietro e Paolo) - partenza da Bellinzona ca 06:15 - rientro a Bellinzona dopo cena
Trasporto:	torpedone
Pranzo/Cena:	da definire
Costi:	viaggio/entrate ca. 100-120 CHF/persona
Anticipo:	50.00 CHF / persona da versare sul CCP oppure in contanti al cassiere
Scadenza:	15-MAG.2012
CCP:	65-7644-4
Intestazione:	Associazione Ticinese Amici Ferrovia Casella Postale 1005 CH-6648 Minusio
Informazioni:	Walter Saxer Tel. 077.416 8320 walter.saxer@ataf.ch

Notizie dell'ultima ora e comunicazioni in breve ...

Il Comitato e la Redazione

Prossimi articoli

Per limitazioni di tempo e spazio la redazione ha deciso di pubblicare in un prossimo Bollettino i seguenti articoli.

- "Archeologia ferroviaria": la Bellinzona-Mesocco
- La Funicolare di Giessbach
- S.Salvatore: un percorso guidato
- Hotel Losone e le ferrovie
- La Be 4/6 di ... Luino
- Ferrovie centenarie

Quanto proposto NON è tuttavia vincolante. Altri contributi da parte di soci ATAF e loro amici sono sempre ben accetti.

Cena sociale 2012

Abbiamo prereservato la data di sabato 10.NOV.2012 dopo l'ultima circolazione soci (chiusura) del 2012.



Decisioni / informazioni del comitato

Il comitato

Alcuni soci hanno chiesto al comitato di far conoscere le decisioni o le informazioni scaturite durante le varie riunioni annuali (ca.10-12). Normalmente i soci "assidui" che frequentano la sede di Mappo, che partecipano alle manifestazioni o che sono presenti durante le manifestazioni pubbliche sono „abbastanza" informati tramite il passaparola. Talvolta, nel passato, si aprivano le riunioni di comitato anche a chi era presente in sede, altre volte si scriveva all'albo una frase informativa. Si sa che le abitudini possono portare ad una letargia latente. Abbiamo quindi ritenuto „interessante" offrire la possibilità anche alla maggioranza silenziosa dei soci (ca.80) che non vediamo regolarmente a Mappo di essere informati 4 volte all'anno tramite il bollettino sociale. Sappiamo che non tutti saranno soddisfatti delle decisioni prese o delle informazioni date. Sappiamo però anche che è meglio prendere una decisione sbagliata che non prenderla affatto. Ogni decisione può inoltre essere corretta e migliorata, ammesso che le critiche siano portate al comitato o in un'assemblea con la dovuta "sensibilità" costruttiva.

Item	Data	Decisione / Informazione
04505	06.09.11	Walter Saxer coordinerà il restauro della ex arancione
04308	05.07.11	Oltre a EA, Gartenbahnen, L'Escarbilles ci abboneremo alle seguenti riviste ferroviarie svizzere: LOKI, Semaphor, Prellbock
04307	05.07.11	Abbiamo rilevato gratuitamente i resti di una vaporiera germanica dall'Hotel Losone al posteggio ATAF. La futura destinazione è ancora da decidere. Responsabile è Walter.
04305	05.07.11	Pietro Mariotta, ex Presidente, è responsabile della sede di Mappo. Compito: garantire la funzionalità e vivibilità della sede (incl.WC/doccia/archivio, escl. cantina, officina).
04304	05.07.11	Sandro Pioda ritirerà la posta dalla CP a Minusio per distribuirla in sede.
04202	03.05.11	Seguendo la proposta del gruppo di lavoro "deposito locomotive scantinato" è stato deciso di aumentare la capienza del deposito, di non prelevare alcuna tassa e di redarre il regolamento del deposito come iniziato tanto tempo fa.
04009	01.03.11	Solo chi verserà contributi volontari di almeno 100 CHF sarà ringraziato tramite lettera.
03605	28.09.10	Addetti all'archivio (responsabili sottolineati): - Documenti: <u>PMAR</u> , Venturi, Monticelli, Roggero - Oggetti: <u>FVIG</u> , Monticelli - Digitalizzazione: <u>BPIN</u>

Lo sapevate ...

diversi soci

che La necessità agguzza l'ingegno ?

...



L'idea semplice e poco costosa è di Danilo Oppikofer e Rodolfo Widmer. Grazie ad essa si possono eseguire lavori più o meno complicati su locomotive anche pesanti senza dover utilizzare argani o elevatori. PS: l'idea non è stata brevettata ...

che la locomotiva a vapore G 3/4 Rhätia (costruita nel 1889 dalla SLM) era stata acquistata originariamente dalla società ferroviaria Schmalspurbahn Landquart-Davos AG (LD) ?

...



Nel 1895 la società LD, promossa dall'olandese Willem Jan Holsboer (1834-1898) assunse il nome attuale di RhB.

Frivolezze fotografiche e non ...



... non solo treni ... (17.SET.2011)

Scadenze



**Associazione Ticinese
Amici della Ferrovia**
casella postale 1005, 6648 Minusio
Internet: www.ataf.ch
E-mail: info@ataf.ch



**I NOSTRI TRENI CIRCOLANO:
UNSERE ZÜGE FAHREN:
NOS TRAINS CIRCULENT:**
(Solo con bel tempo / Nur bei schönem Wetter / Seulement avec beau temps)



Orario Fahrplan Horaire 2012

Marzo	19	
Aprile	8 / 22	
Maggio	13 / 27	14.30 – 17.30
Giugno	10	
Giugno	24	
Luglio	10 / 15 / 17 / 22 24 / 29 / 31	20.00 – 21.30
Agosto	5 / 7 / 12 14 / 19	
Agosto	26	
Settembre	9 / 23	14.30 – 17.30
Ottobre	7 / 21	
Dicembre	8	14.00 – 16.30

Siamo in Sede ogni giovedì a partire dalle 2030

Circolazione soci + lavori manutenzione

- sabato 28.APR.2012
- sabato 02.GIU.2012
- sabato 15.SET.2012
- sabato 10.NOV.2012

Club Ospiti a Mappo

DMC-CH Zurigo 06-07.OTT.2012
Altri ospiti 20-21.OTT.2012

Circolazione a Zurigo DMC-CH

- 05-06.MAG.2012
- 3½" + 5"
- Presidente: Norbert Toldo
- www.dmc-ch.ch

Festival Internazionale Bouveret VS

- 15-24.GIU.2012
- 5" + 7¼"
- Presidente: Yves Marclay
- www.swissvapeur.ch

Festival Int.Ysebähni am Rhy BL

- 27-29.LUG.2012
- 5" + 7¼"
- Hannibal Wohlschlegel
- www.ysebaehni-am-rhy.ch

Circolazione a Einsiedeln MECE

- 04-05.AGO.2012
- 5" + 7¼"
- Presidente: Thomas Minder
- www.mece.ch

Circolazione a Münsingen

- 25-26.AGO.2012
- 5" + 7¼"
- Presidente: Adrian Keusen
- www.dampfbahn-aaretal.ch

Faszination Modellbau D-Friedrichshafen

- 02-04.NOV.2012
- www.modellbau-friedrichshafen.de

Messe D-Karlsruhe

- 11-13.GEN.2013
- www.echtdampf-hallentreffen-messe.de

*Alles ist gut, nur nicht überall,
nicht immer, nicht für alle*

Novalis (Georg Philipp Friedrich Freiherr von Harderberg), 1772-1801, deutscher Dichter der Frühromantik

*Tutto è bene, ma non dappertutto,
non sempre, non per tutti*

Novalis (Georg Philipp Friedrich Freiherr von Harderberg), 1772-1801, poeta, teologo, filosofo tedesco del Romanticismo