

www.ATAF.ch

Bollettino

anno societatis XLI
APRILE-GIUGNO 2011

ASSOCIAZIONE TICINESE AMICI DELLA FERROVIA



Indice

Riflessioni.....	3
Associazione Verbano Express	4
Locomotiva a vapore DR 50 3673	5
DR 50 3673 – trasferimento da Haltingen a Luino.....	6
DR 50 3673 – “Niklaus Express” per Lucerna	10
DR 50 3673 – gita scolastica col treno a vapore.....	15
Visita al Club DMC-CH (3 ½ ” e 5”) di Zurigo.....	27
Esposizione dedicata allo scartamento 0	39
Messaggio del cassiere	44
Notizie e comunicazioni in breve	45
Lo sapevate	46
Frivolezze fotografiche e non	47
Scadenze	48

Indirizzo

ATAF
Associazione Ticinese Amici della Ferrovia
Casella Postale 1005
CH-6648 Minusio

INTERNET: www.ataf.ch
email: info@ataf.ch
Conto: CCP 65-7644-4
Telefono: 078 . 646 1763 *

* Telefono: rispondiamo alle chiamate normalmente SOLO il GIOVEDI sera dalle 2100 e durante la circolazione soci e pubblica.

Coordinate: N 46.1771° / E 8.8442° (WGS84) - 114949 / 708536 (CH1903)

Comitato 2011

Bruno Pini	Presidente	bruno.pini@ataf.ch
Francesco Vignolini	Vicepresidente, Tecnica	francesco.vignolini@ataf.ch
Charly Guscetti	Segretario	charly.guscetti@ataf.ch
Mirco Marchi	Cassiere	mirco.marchi@ataf.ch
Walter Saxer	Manifestazioni	walter.saxer@ataf.ch

Tasse Sociali 2011

attivi	80.00 Frs / anno
juniori*	25.00 Frs / anno
simpatizzanti	40.00 Frs / anno

*fino a 18 anni compiuti

Statuto / Regolamenti

STATUTO	Ultimi cambiamenti approvati il 10.APR.2003
REGOLAMENTO CIRCOLAZIONE	Approvato il 23.MAR.2008

Foto copertina
Zürich 08.MAG.2011

Gabriele Prous alla guida della locomotiva a vapore in 5” costruita presso le officine della SOB (Südostbahn) a Samstagern. Il ponte in ferro fa parte della miniferrovia del DMC-CH (Dampfmodellclub) di Zurigo.

Riflessioni

Bruno Pini, Presidente

Ogni anno vengono organizzate manifestazioni che vedono la partecipazione o la presenza di locomotori "storici". Chi partecipa a queste manifestazioni (viaggi, parate o semplici esposizioni) rimane attratto soprattutto dalle locomotive a vapore.

Il fascino non tocca solo coloro che di ferrovie se ne intendono. Spesso il contagio della curiosità si estende a tutt'altra cerchia di persone che, sentendo sbuffare queste vecchie glorie spesso centenarie, odono rumori nuovi legati a forme di trazione sorpassate ma importanti per l'evoluzione dell'umanità.

Di regola queste manifestazioni sono preannunciate. Spesso tuttavia ne veniamo a conoscenza a "fatto compiuto".

In questo caso gli appassionati delle ferrovie, del vapore o altro si "scocciano" avendo l'impressione che si voglia nascondere qualcosa. Il mistero di questa mancata informazione è in contrasto con la necessità di reperire mezzi per la conservazione e l'esercizio di queste importanti testimonianze del passato.

Perchè tutti questi "segreti" ?

Ho trovato la spiegazione ascoltando i racconti di "macchinisti" in servizio durante queste manifestazioni ed osservando il comportamento dei curiosi (fotografi o altro) lungo le tratte ferroviarie. È un "incubo" vedere dove si appostano i curiosi. Durante questi passaggi tutti vorrebbero essere più vicini, vedere meglio, scattare le foto migliori. In questi momenti l'incoscienza prende il sopravvento sul buon senso facendo sì che la propria vita venga messa in pericolo e che lo "stress", già elevato, dei macchinisti venga ulteriormente aumentato.

Questo è il motivo! Qualora un transito fosse annunciato, spunterebbero da ogni cespuglio e da ogni angolo lungo la tratta percorsa persone che per l'eccitazione di vedere, di sentire non sanno più percepire il pericolo.

Ho assistito tempo fa ad una mancata tragedia.

Il 15.MAG.2011, aspettando sul marciapiede della stazione FFS di Bellinzona la partenza per Luino di un convoglio trainato dalla locomotiva a vapore germanica DR 50 3673, vedo uscire dalla galleria sotto il Castello Montebello un treno trainato da una Re460. All'entrata del 1.binario il macchinista suona a lungo. Al suono risponde la locomotiva a vapore ed altri ancora. Tutti pensano ad un saluto. Invece 100 m davanti alla locomotiva una famiglia (padre, madre e due piccoli) si trova tra le due rotaie del 1.binario con l'intenzione di raggiungere il convoglio storico per Luino senza usare il sottopassaggio obbligatorio. Segue una frenata di emergenza della Re460. Il treno si arresta a pochi metri da questi "incoscenti". Grande lo spavento per il macchinista, per chi ha assistito alla scena e, speriamo, anche per chi si è lasciato guidare dall'incoscienza!

Ogni articolo pubblicato è firmato dagli autori senza venire, anche parzialmente, censurato. Esprimono l'opinione dell'articlista e non necessariamente quella del comitato o di altri membri dell'ATAF. Per inesattezze, dimenticanze o errori chiediamo tuttavia sempre comprensione.

Associazione Verbano Express

Bruno Pini

Durante alcune manifestazioni legate al transito sul territorio elvetico di locomotive storiche si è spesso sentito parlare della Associazione Verbano Express di Luino. Una delle ultime è stata la "gita scolastica in treno" del 15.MAG.2011 accennata nelle "riflessioni" in 3.pagina.

L'associazione Verbano Express nasce con atto pubblico il 02.LUG.1992 per iniziativa di alcuni appassionati di ferrovia. Scopo dell'associazione è il reperimento, il restauro e la conservazione di veicoli ferroviari che in passato hanno prestato servizio lungo le linee ferroviarie del Verbano.

Nel 1998 viene fondato il Museo Ferroviario del Verbano, al quale è stato affidato tutto il materiale rotabile dell'associazione. Tutti i lavori di restauro e manutenzione dei rotabili sono svolti da soci che prestano volontariamente la propria opera presso la sede di Luino (VA).

Presidente Associazione: Emilio Gobbatto presidente@verbanoexpress.it
Direttore Museo: Marco Comolli direttore@verbanoexpress.it

Per informazioni: www.verbanoexpress.it



Siamo particolarmente legati a due locomotive curate dall'Associazione:

- Locomotiva a vapore DR 503673
- Locomotiva elettrica FFS Be 4/6 12339

La prima perché possiamo ammirarla spesso lungo la linea del San Gottardo, la seconda perché è una delle poche ancora rimaste (del suo tipo).

Locomotiva a vapore DR 50 3673

Bruno Pini

Anche se la locomotiva a vapore circolava in Germania, abbiamo imparato a conoscerla vedendola impiegata sull'asse del San Gottardo. Ho potuto vederla durante il trasferimento dalla società Eurovapeur alla Associazione Verbano Express di Luino, durante il viaggio per Lucerna ("Nikolaus Express") e durante la "gita scolastica in treno" del 15.MAG.2011. Segue la scheda tecnica della locomotiva pubblicata dalla Associazione Verbano Express.

Cenni storici e caratteristiche tecniche

Delle circa 3150 locomotive della serie 50 a cinque assi accoppiati (rodiggio 1'E'h2), ne sopravvissero alla guerra solo 350. Queste macchine, grazie alle generose dimensioni della caldaia e del limitato peso assiale, potevano essere facilmente impiegate sulle linee non elettrificate e nei servizi locali. Fu così che nella seconda metà degli anni 50 la DR decise di dotarle di una nuova caldaia, costruita con materiali migliori. Tra il 1957 e il 1965 208 macchine furono così modificate, dotandole della nuova caldaia saldata Reko, in aggiunta ad altre apparecchiature più moderne e ad una nuova cabina di guida. Le nuove Reko furono classificate come 50 35-37 (numero di serie 50 3501 – 50 3708) e impiegate fino agli anni 80 sulle linee pianeggianti della DDR al traino di treni merci o locali, alla velocità massima di 80 Km/h.

Dati tecnici relativi a questa tipologia di macchine

- Rodiggio: 1'E'h2
- Numero Cilindri: 2 esterni
- Distribuzione: Trofinoff
- Peso in servizio: 147700 kg
- Peso assiale: 15,5 t/asse
- Potenza: 1470 kW
- Capacità di traino pendenza 0‰: 1370 t a 60 Km/h
- Velocità massima: 80 km/h
- Diametro ruote motrici: 1400 mm
- Lunghezza tra i respingenti: 22940 mm
- Peso tender a carrelli in servizio: 59500 kg
- Capacità di acqua: 26 m³
- Capacità di carbone: 8000 kg

La storia del suo recupero

La locomotiva 50 3673 fu costruita dalla Borsig di Berlino nel 1941 e immatricolata presso la DRG come 50 1347. Rimasta alla DR dopo la guerra, nel 1961 questa macchina ricevette una caldaia e un forno nuovi per aumentarne le prestazioni. Tenuta poi in servizio presso le DR fino al 22 novembre 1987 nell'impianto di Karl-Marx Stadt, fu in seguito impiegata come macchina generatrice di vapore fino al luglio del 1989, per poi essere acquistata da un gruppo di appassionati tedeschi nel 1991. Dopo le necessarie riparazioni, la locomotiva viene rimessa in servizio il 26 giugno 1993 e negli anni che seguirono effettuò molti servizi per diverse ferrovie museo in Germania (ad esempio, sulla ferrovia museo di Hanau), trainando anche treni cantiere, per arrivare infine ad Haltingen sotto la gestione Eurovapor negli anni 1997, 2000 e 2005, fino alla scadenza della garanzia della caldaia. Per la riparazione della stessa, il proprietario ha lanciato un appello che è stato raccolto dalla nostra associazione e che ha portato tramite accordi alla concessione di utilizzo.

DR 50 3673 – trasferimento da Haltingen a Luino

Sabato 17.APR.2010

Bruno Pini

Il 17.APR.2010 la locomotiva a vapore BR 50 3673 è stata trasferita da Haltingen a Luino. L'Associazione Verbano Express ha organizzato per l'occasione un treno speciale da Arth-Goldau a Luino.



Airolo 13:02, Dominic ATAF junior



Airolo 12:55. Dietro, al centro, Gabriele Monticelli e Patrizio Ghidossi, soci ATAF



Airolo 13:05



Airolo 13:13



Leventina 13:33



Giornico 14:12



Bellinzona 14:45

DR 50 3673 – “Niklaus Express” per Lucerna

Domenica 05.DIC.2010

Bruno Pini

Il Club del San Gottardo di Mendrisio, l'Associazione Verbano Express e gli Amici della Ferrovia Valmorea di Castiglione O. hanno organizzato un viaggio per i mercatini di Natale a Lucerna. Da Mendrisio è partito un convoglio trainato dalla Ae 6/6 11421 GRAUBÜNDEN (www.ae66.ch). Da Bellinzona, dopo aver agganciato i vagoni al convoglio giunto da Luino e trainato dalla locomotiva a vapore DR 50 3673, il viaggio è poi proseguito “a tutto vapore” per Lucerna.



VALMOREA TICINO EXPRESS

Domenica 5 Dicembre 2010



Con il “Niklaus Express” Ai mercatini di Natale a Lucerna

L'Associazione Club del San Gottardo di Mendrisio, in collaborazione con le Associazioni Verbano Express di Luino e gli Amici della Ferrovia Valmorea di Castiglione O. propongono un fantastico viaggio in doppia trazione vapore/elettrica in composizione storica sulla linea del Gottardo in occasione delle prossime festività a Lucerna per i mercatini di Natale.

Partenza da Valmorea con locomotore diesel DE500-02, fermata a Mendrisio cambio trazione (locomotore elettrico storico Ae 6/6 11421 “Grigioni”) salita passeggeri e prosecuzione del viaggio per Lugano, sosta in stazione per salita passeggeri.

Ripartenza da Lugano, il treno giunto a Biasca, si unirà con il convoglio storico proveniente da Luino con trazione a vapore (BR50 3673 ex DB) formando la composizione del treno speciale per percorrere la linea ferroviaria del Gottardo, ammirando i panorami mozzafiato delle Alpi imbiancate di neve, costeggiando il Lago del Quattro Cantoni, per poi giungere alla meta finale la città di Lucerna.



Lucerna: immersa in un impressionante panorama montano, è la porta d'ingresso della Svizzera Centrale, sul Lago del Quattro Cantoni. Grazie ai suoi monumenti, ai negozi di orologi, souvenir e, ed all'attraente posizione sul lago con i vicini monti imbiancati del Rigi, Pilatus o Stanserhorn, è una tappa indimenticabile.

Lucerna è la città delle piazze e delle chiese, nell'isola pedonale del centro storico spiccano le storiche case decorate con affreschi, che fanno da cornice alle piazze, come quella del Weinmarkt. Ogni anno a dicembre si tiene il mercatino di Natale di Lucerna, sulla Franziskanerplatz. Un paradiso di stelle natalizie, decorazioni con fragranti biscotti, dolci, spezie, punch, vin brûlé per grandi e piccini.



Costo a persona: 100 Fr.
Ragazzi 6/14: 50 Fr.
Sconto per gruppi: uno gratuito ogni 10 persone

Durante il viaggio servizio di snack-bar in apposita carrozza



Loco Ae 6/6



BR50 3673

TERMINE MASSIMO PER LE PRENOTAZIONI 22 novembre 2010

La partenza è possibile anche dalle località di Valmorea, Mendrisio, Lugano e Luino. Per maggiori informazioni consultare i seguenti siti web: www.amicidellaferroviavalmorea.it
www.verbanoexpress.it

In collaborazione con:






auguri!

www.clubsangottardo.ch - tel. +4176 732 56 42



Bellinzona 08:47



Bellinzona 08:52



Bellinzona 09:19



Airolo 10:28:08



Airolo 10:28:14



Airolo 10:28:17



Airolo 10:28:19

DR 50 3673 – gita scolastica col treno a vapore

Domenica 15.MAG.2011

Bruno Pini

Il turismo a vapore può contagiare anche le scuole. Riporto un articolo apparso il 12.MAG.2011 in www.varesenews.it.

Scoprire le meraviglie del territorio lacustre tra l'Italia e la Svizzera con un mezzo e una velocità d'altri tempi: ecco ciò che accadrà domenica 15 maggio con partenza alle 1000 dall'affascinante Stazione Internazionale di Luino dallo charme d'antan. Così il sogno di 650 famiglie con i bambini ha inizio. Non la classica gita scolastica sempre apprezzata, bensì un'escursione che sa di viaggio fuori dal tempo con la vaporiera 50 3673 costruita in Germania nel 1941: le carrozze son state riservate rispettivamente all'Istituto Comprensivo di Luino e a quello di Germignaga.

Entusiasta il Sindaco Andrea Pellicini che parteciperà con la figlia "Il turismo a vapore esercita un fascino enorme e ringrazio per l'opportunità incredibile che Verbano Express ha donato ai nostri studenti lavorando in sinergia con l'Ufficio Scolastico del Comune di Luino. Oltre all'amore per il trasporto d'epoca, è molto importante sottolineare l'obiettivo educativo di questa giornata, per far conoscere ai ragazzi il vicino territorio elvetico e le sue bellezze storico-artistiche".

La partenza è prevista per le ore 1000 da Luino con arrivo a Bellinzona alle ore 1045. In collaborazione con l'Ente Turistico di Bellinzona è prevista una visita alla città, con trasferimento a piedi a Castelgrande con visita al Castello e colazione al sacco. La visita alla città è prevista sino alle ore 1530 con ritorno a Luino alle ore 1600 /1630.

Giovanni Mele, promotore di questa bella iniziativa, ha sempre creduto nel fascino dei viaggi con treni d'antan e auspica uno sviluppo di questo settore turistico abbinando le vaporiere agli eventi importanti della vita come compleanni, matrimoni, anniversari ipotizzando anche la futura possibilità di un vagone ristorante.

"Mi complimento per lo spirito di iniziativa apprezzabile – conclude il Sindaco Andrea Pellicini – che potrebbe anche proseguire durante l'anno, magari nel periodo autunnale. Come ha sottolineato il Presidente di Verbano Express, l'anno scorso, ad esempio, ha avuto molto successo il viaggio ai mercatini natalizi di Lucerna, come del resto quello delle due locomotive storiche che il 12 marzo scorso in occasione del Carnevale, sono state accolte a Luino portando molti turisti tedeschi".

...





da 400 a 600 persone ...





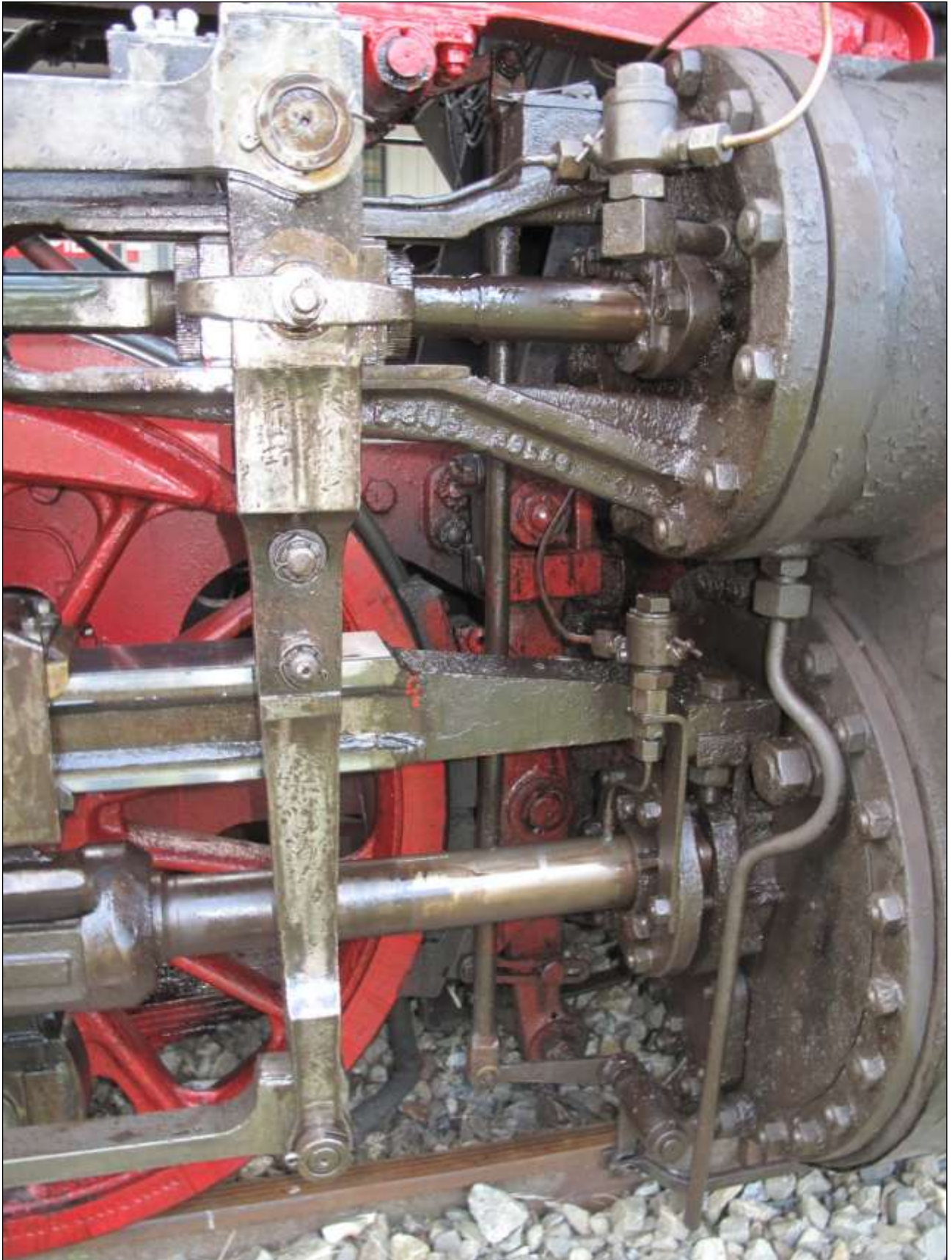
a sinistra vagone di 2.classe svizzero, a destra vagone di 1.classe europeo

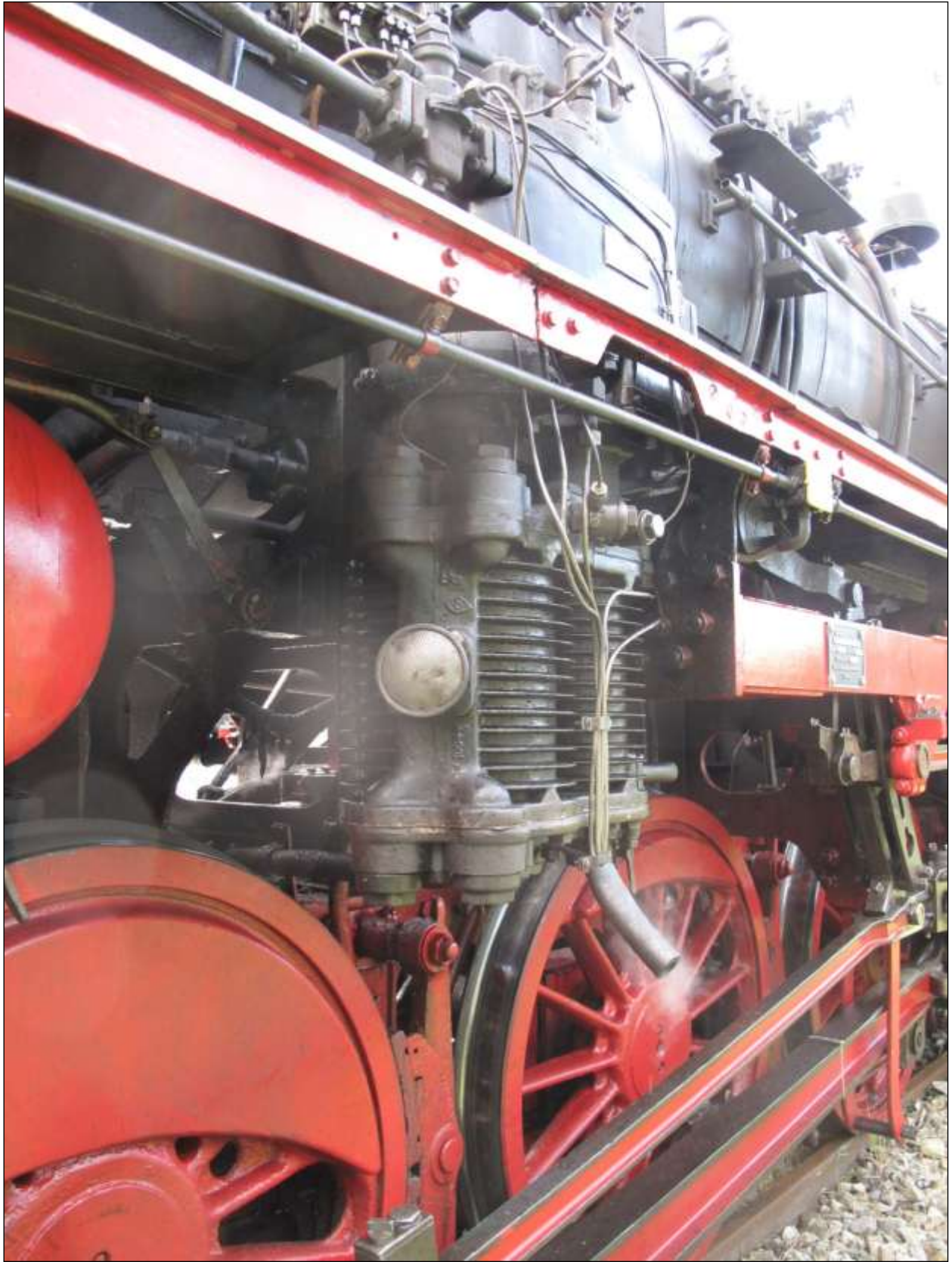




Il cartellino in alto a destra indica:

Lass die Finger
von MASCHINEN,
die Du selbst
nicht kannst bedienen.

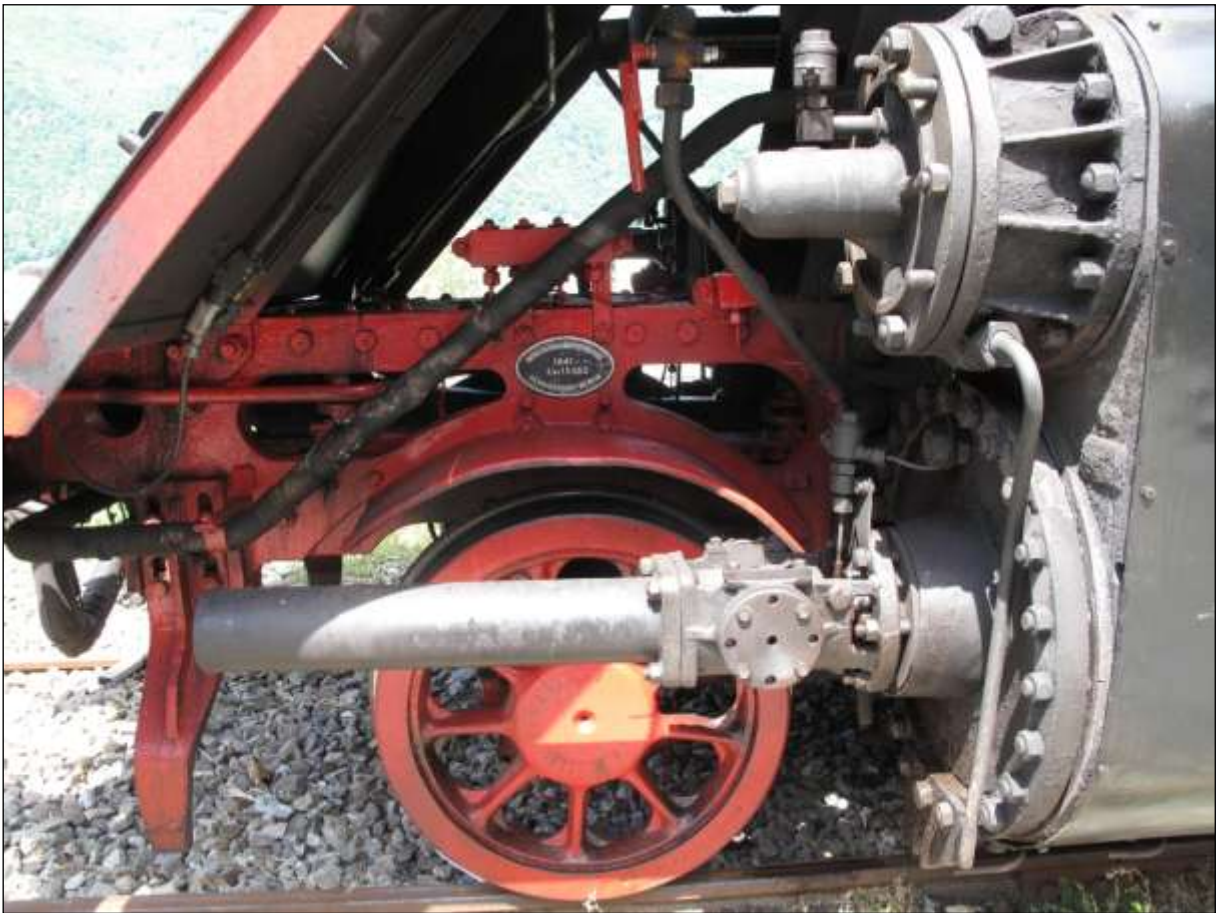
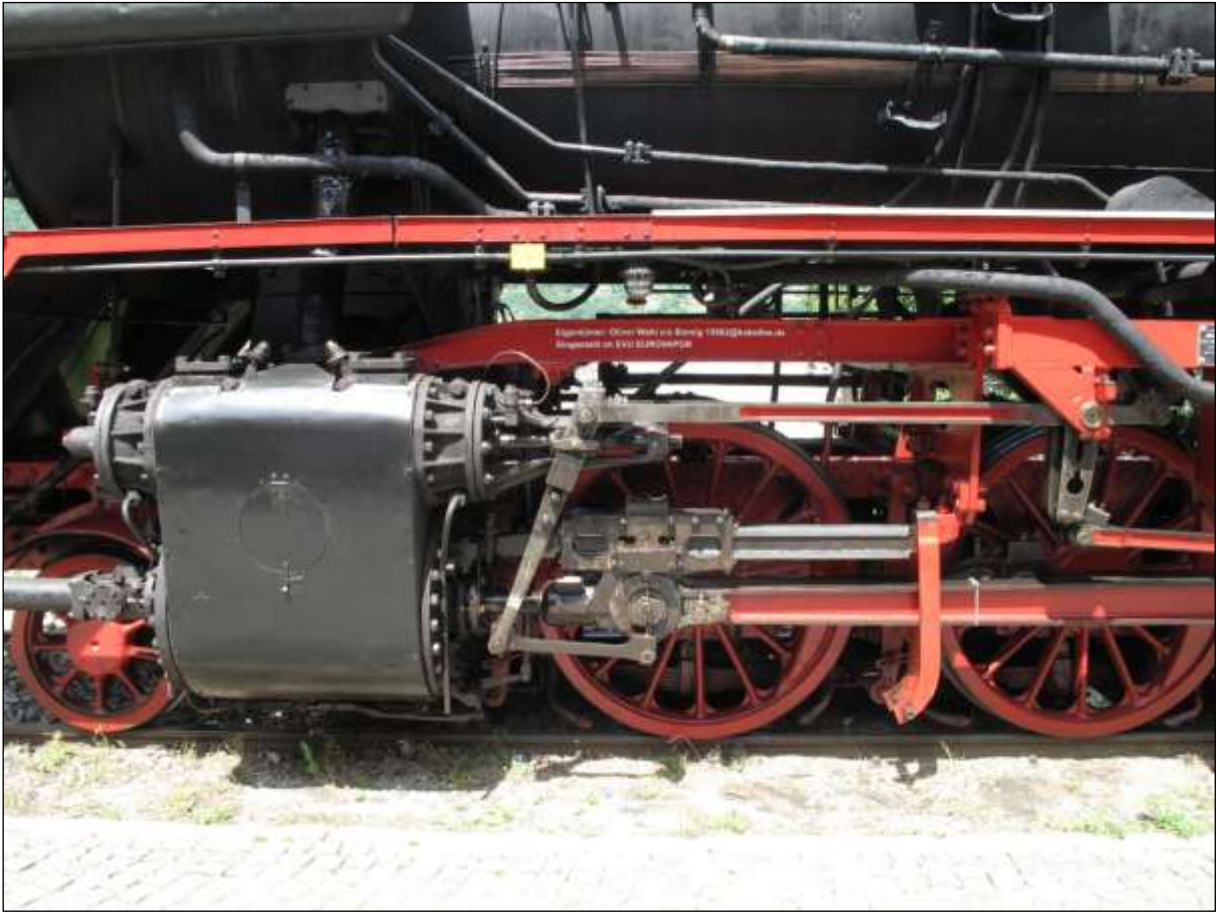
















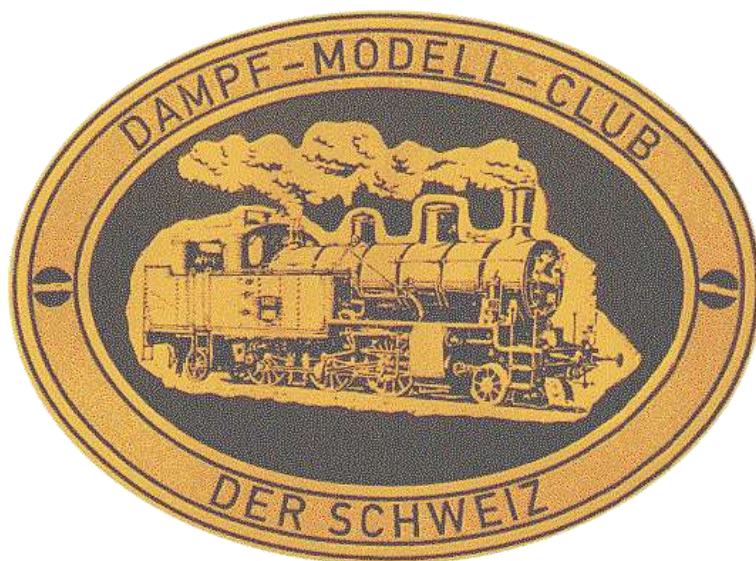
Partenza da Bellinzona, direzione Luino

Visita al Club DMC-CH (3 1/2 " e 5") di Zurigo

Sabato/Domenica 07/08.MAG.2011

Pascal Pini

Sabato 07.MAG.2011, con mio fratello Dominic, sono partito alle 07.36 dalla stazione di Bellinzona con un ICN arrivando ad Arth Goldau alle 09.09. Siamo ripartiti in seguito alle 09.13 con un INTERREGIO. Dopo esser arrivati puntuali alle 09.51 a Zurigo HB siamo saliti sul TRAM che ci ha condotti alla Bändli-Strasse nelle vicinanze del DMC, che sta per "Dampf Modell Club der Schweiz" .



Al DMC, come prima cosa, abbiamo individuato le locomotive protette da teli di protezione e trasportate anticipatamente dal papà.

Dopo aver salutato i padroni di casa, abbiamo effettuato qualche giro di ispezione con la piccola Feldbahn Lok elettrica costruita da Rolf Gienger del Club MECE di Ensiedeln.

Il signor Norbert Toldo (presidente del club) ci ha accolti con piacere. Dopo due chiacchiere siamo andati a tavola dove ci attendevano un paio di spiedini di pollo (erano squisiti !).

Dopo il pranzo, ho acceso la locomotiva a vapore della SOB mentre Dominic accendeva la B3/4 in 5". Dopo ca. 40 min. avevo abbastanza pressione per poter partire. Per 2 ore di seguito ho guidato la locomotiva ... senza fermarmi.

Subito dopo arrivavano anche gli altri ticinesi (Danilo, Rodolfo, Gabriele Prous, René & Nicole). Scaricato il materiale circoliamo assieme fino all'ora di cena.

Mentre noi circolavamo il Grand Chef Monsieur Norbert preparava un ottimo gulash con un ricco contorno. Anche se avevo molte volte "perso" la pressione, non avevo per niente perso la fame ...

Questa giornata mi ha dato la possibilità di imparare a guidare una locomotiva a vapore.

Dopo una notte tranquilla, iniziava la seconda giornata con una colazione squisita. Il buffet comprendeva cornetti, treccia, pane, ecc ...

Dopo aver nuovamente acceso le locomotive partiamo e circoliamo ininterrottamente e senza problemi fino a mezzogiorno. Segue il pranzo con grigliata e buffet di ottime insalate.

Rimettiamo sotto pressione le locomotive circolando fino alle 16.00, ora in cui iniziamo a prepararci per il rientro in Ticino.

Dopo aver preparato le valigie, salutiamo tutti e partiamo.

È stato un weekend interessante e divertente. Le cose che mi sono piaciute maggiormente: accendere, preparare e poter circolare da solo con la locomotiva a vapore e ... l'ottima cucina.

Il viaggio si concludeva senza imprevisti.





Gabriele Prous e Rodolfo Widmer





Rodolfo e Norbert Toldo





Pascal Pini







René Lüthi



Danilo Oppikofer, body guard di ATAF





Esposizione dedicata allo scartamento 0

Sabato 02.APR.2011

Rodolfo Widmer

L'esposizione "Spur-0-Expo.ch" si è svolta il 02-03.APR.2011 ad Olten su una superficie di 2000 mq. C'erano tra l'altro 49 produttori / espositori e 15 club provenienti da tutta la Svizzera.



La cittadina di Olten è diventata la mecca degli appassionati della scala 0. Infatti nella locale palestra (e che palestra...), usata anche come sala multiuso, è per la seconda volta che ha luogo un'esposizione dedicata interamente alla scala 0. All'esposizione partecipano molte associazioni che sui loro impianti modulari fanno circolare ogni tipo di modelli, molti rivenditori, commercianti di ogni genere che offrono accessori, pezzi singoli e locomotive di seconda mano.



Con chi espone è facile stringere contatti, buttar là considerazioni e domande.

Vi è inoltre l'occasione di incontrare delle persone che non si vedono che raramente, con l'opportunità di rinfrescare vecchie conoscenze.

Personalmente trovo molto importante il fattore sociale o socializzante del nostro passatempo, è incredibile e affascinante come delle persone che non si sono mai incontrate prima riescano, attraverso il denominatore comune del modellismo ferroviario, a tessere conoscenze e amicizie spontanee e durature nel tempo.

Infatti c'è stato un incontro con l'amico Stefan Casanova di Einsiedeln, si è bevuta una birra assieme ad alcuni suoi amici e abbiamo avuto un ottimo scambio di idee.

In seguito vi è stato uno scambio di saluti con Werner Rohr al quale ho confermato che il suo kit per motorizzare un « cocodrillo » dell'ormai da anni scomparsa ditta Reimann è un vero successo e funziona molto bene anche dopo ben trent'anni dall'acquisto.



Stefan Casanova, ex Presidente MECE Einsiedeln

Strano, ma vero, sono incappato nel signor Eisenmann che aveva esposto una bella serie di scambi di ottima fattura. Da notare che abita a Cadenazzo, diciamo a circa 200 metri dal mio posto di lavoro, ma dobbiamo proprio recarci a Olten per incontrarci... che vergogna !

Più in là mi sono preso una pacca sulle spalle e, giratomi, sono stato salutato da Urs Filliger, conosciuto come uno dei costruttori dell'impianto di Brugg, il quale (non l'amico Urs, ma l'impianto), dopo una pausa forzata per lavori di riattazione al vetusto, ma bello stabile, sta ora sorgendo a nuova vita (con grande impegno dei soci della colà associazione) dopo aver anche rischiato la distruzione... Urs in passato era un assiduo visitatore a Ponte Brolla.

E poi... sorpresa... l'amico Noldi... che si è buttato a capofitto sulla produzione di pezzi fotoincisi e altro ancora ! Mi ha mostrato una torre, alta circa 3-4 millimetri, boh nulla di straordinario... solo che al suo interno si vedeva una vera e proprio scala a chiocciola e senza occhiali non la si notava nemmeno ! Roba da matti...

Non dimentichiamo poi l'amico Giangi, che mi ha accompagnato tutto il giorno e con grande pazienza ha ammirato tutto quanto era esposto, e naturalmente il socio Luciano Ferrari, che ci ha raggiunto durante la giornata e ha affrontato il viaggio di ritorno assieme a noi !

Spero che i promotori dell'esposizione siano in grado di riproporre questa meravigliosa occasione biennale per gli amici della scala zero, considerando anche il fatto che non viene riscosso nessun obolo per l'entrata !







[ndr]

Alcuni interessanti articoli, fra i quali:

- *Oltner Tagblatt* 03.04.2011
- *LOKI* 5/2011
- *EisenbahnAmateur* 5/2011

sono riportati in www.spur-0-expo.ch/34222.html

Messaggio del cassiere

Mirco Marchi

ATTENZIONE

1. L'abbonamento EA (Eisenbahn Amateur) 2012 costerà per i soci ATAF 85.00 CHF, come finora. Il versamento dovrà avvenire entro il 30.11.2011.
2. I soci juniori che avranno pagato la tassa sociale riceveranno i Bollettini e un abbonamento per 12 corse gratuite per la circolazione. Questo abbonamento sarà consegnato esclusivamente durante una circolazione soci o pubblica. **Ogni ulteriore corsa DOVRÀ essere pagata.**
3. Chi ritenesse di aver ricevuto un richiamo ingiustificato è pregato di contattarmi all'indirizzo: mirco.marchi@ataf.ch
4. Se volete rinunciare ad essere membro della nostra società, vi prego di inviare una lettera di dimissioni all'indirizzo:




Associazione Amici della Ferrovia
Casella postale
6648 Minusio

oppure di spedire un messaggio all'indirizzo: mirco.marchi@ataf.ch

**NON DIMENTICATE IL
VERSAMENTO TASSE SOCIALI 2011
RIMASTE INVARIATE**



GADGETS

	magliette nere (T-shirt) con logo ATAF (davanti e dietro)	10.00	CHF / pezzo
	Bottoni ("patacche") del Giubileo 1970-2010	5.00	CHF / pezzo
	DVD-Video ATAF 2010 (3 film – totale ca. 40 minuti)	25.00	CHF / pezzo

Notizie e comunicazioni in breve ...

Il Comitato e la Redazione

Gita sociale

Per il 2011 non è stata prevista nessuna gita sociale.

Giubilei

Quest'anno ricorreranno alcuni Giubilei, fra i quali:

- Il 30. del Festival internazionale del vapore a Le Bouveret VS
- Il 10. della miniferrovia di Staufen AG (vedi ultima pagina)
- Il 50. della miniferrovia del Katzensee ZG (vedi ultima pagina)
- Il 100. della ferrovia metrica Lugano-Cadro-Dino (02.GEN/27.GIU.1911-30.MAG.1970)
- Il 100. della ferrovia metrica Biasca-Acquarossa (06.LUG.1911 – 29.SET.1973)

Dal 30.APR al 01.NOV.2011 al Museo di Blenio sarà possibile visitare l'esposizione intitolata "Dalle grandi ferrovie alla Biasca-Acquarossa", che darà al pubblico la possibilità di scoprire e riscoprire questa parte della storia della valle (www.museodiblenio.vallediblenio.ch)

Festival internazionale del vapore a Bouveret

In un prossimo Bollettino pubblicheremo alcune foto della manifestazione di Giugno 2011.

Soci junior

A partire dal 2009 i soci juniori che avranno pagato la tassa sociale riceveranno il Bollettino e un abbonamento di 12 corse per la circolazione. Quest'abbonamento sarà consegnato esclusivamente durante una circolazione pubblica. **Ogni ulteriore corsa DOVRÀ essere pagata.**

Lo sapevate ...

diversi soci

<p>che ...</p>	<p>la foto è stata scattata a Realp ? In fondo alla strada, a sinistra, si trova il deposito della DFB (Dampf-Furka-Bergstrecke).</p> 
<p>che ...</p>	<p>quest'anno il TVG® (Train Grande Vitesse) festeggia i 30 anni ?</p>  <p>Quante generazioni di TVG sono state prodotte ? Qual è la sua velocità massima ?</p>

Frivolezze fotografiche e non ...



Foto scattata presso il DMC-CH di Zurigo il 08.MAG.2011

... e se la bombola di gas contenesse butano invece di propano come si chiamerebbe ?


Scadenze



**Associazione Ticinese
Amici della Ferrovia**
casella postale 1005, 6648 Minusio
Internet: www.ataf.ch
E-mail: info@ataf.ch


Circolazione soci + lavori manutenzione

- sabato 02.LUG.2011
- sabato 17.SET.2011
- sabato 12.NOV.2011



**I NOSTRI TRENI CIRCOLANO:
UNSERE ZÜGE FAHREN:
NOS TRAINS CIRCULENT:**

(Solo con bel tempo / Nur bei schönem Wetter / Seulement avec beau temps)



Orario Fahrplan Horaire 2011

Aprile	: 24	
Maggio	: 8 / 22	14.30 – 17.30
Giugno	: 12	
Giugno	: 26	
Luglio	: 10 / 12 / 17 / 19 24 / 26 / 31	20.00 – 21.30
Agosto	: 2 / 7 / 9 14 / 16 / 21	
Agosto	: 28	
Settembre	: 11 / 25	14.30 – 17.30
Ottobre	: 9 / 23	
Dicembre	: 4	14.00 – 16.30

Siamo in Sede ogni giovedì a partire dalle 2030

Club Ospiti a Mappo

DMC-CH Zurigo 08-09.OTT.2011
CASVP Bouveret VS 22-23.OTT.2011

Ysebähnli am Rhy BL – Festival internaz.

- 22-24.LUG.2011
- 5" + 7¼"
- Hannibal Wohlschlegel
- www.ysebaehnli-am-rhy.ch

MECE Einsiedeln SZ

- 29.LUG-01.AGO.2011
- 5" + 7¼"
- Presidente: Thomas Minder
- www.mece.ch

GBSt Gartenbahn Staufen AG – 10.Giubileo

- 20-21.AGO.2011
- 5" + 7¼"
- Presidente: Werner Hermann
- www.gartenbahn-staufen.ch

Gartenbahn Aaretal Münsingen BE

- 27-28.AGO.2011
- 5" + 7¼"
- Presidente: Adrian Keusen
- www.dampfbahn-aaretal.ch

DBK Dampfbahn Katzensee – 50.Giubileo

- 02-04.SET.2011
- 9½" + 7¼"
- Hanspeter Landenberger
- www.dampfbahn-katzensee.ch

Faszination Modellbau D-Friedrichshafen

- 04-06.NOV.2011
- www.modellbau-friedrichshafen.de

*Molti sanno di essere infelici.
Ma molti di più non sanno,
di essere felici*

Albert Schweizer, 1875-1965, medico/teologo evangelico tedesco

*Viele Menschen wissen, dass sie unglücklich sind.
Aber noch mehr Menschen wissen nicht,
dass sie glücklich sind.*

Albert Schweitzer, 1875-1965, dt. Arzt und evang. Theologe